



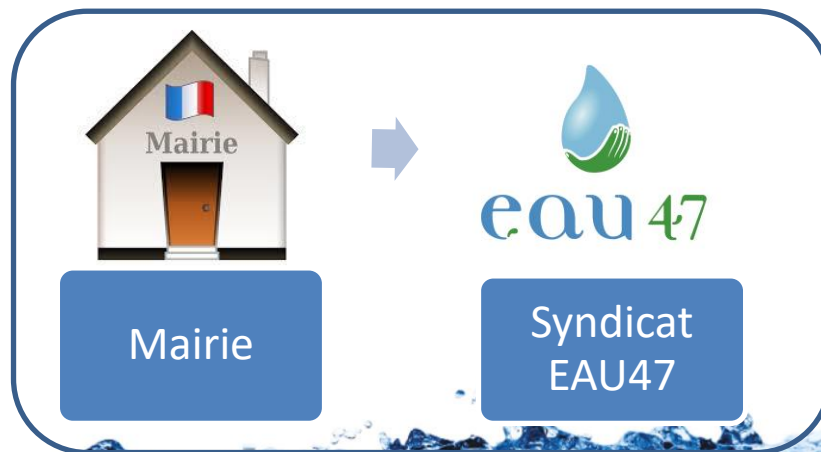
# **Extrait du RPQS et du contrôle des contrats de DSP Territoire du Nord de Marmande**

**Année 2019**



# Gouvernance

## Transfert de compétences Eau et assainissement



# Exploitation

## Eau potable

\* DSP :

**SAUR**

Échéance :

31/12/2030

## Assainissement collectif

\* DSP :

**SAUR**

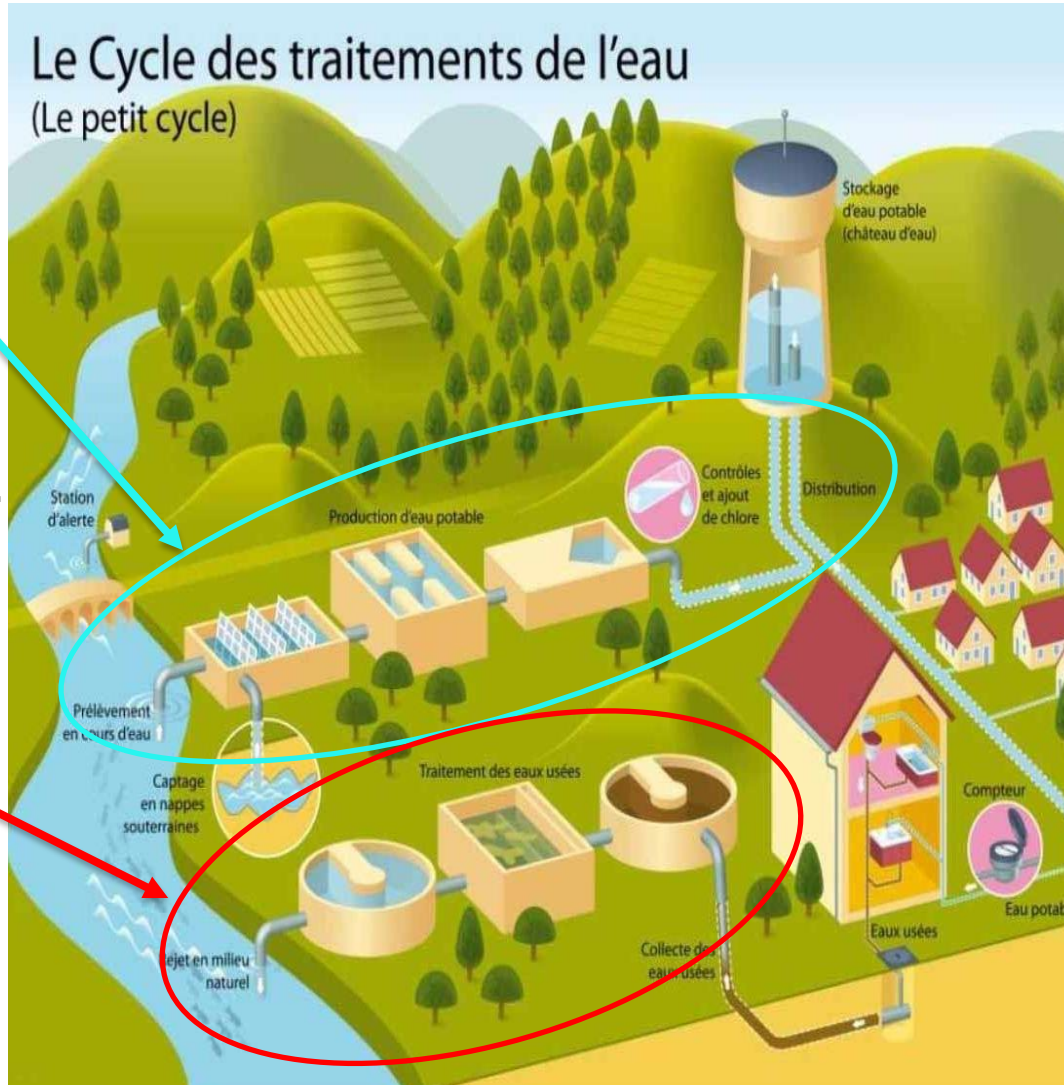
Échéance :

31/12/2020

\* REGIE :

**REGIE Eau47**

Ste Bazeille



Assainissement non collectif  
**Service d'Eau 47**



A horizontal splash of clear blue water with bubbles, set against a white background, spans the top of the slide.

# SERVICE DE L'EAU POTABLE

1. Indicateurs techniques
2. Indicateurs financiers

# 1. Production

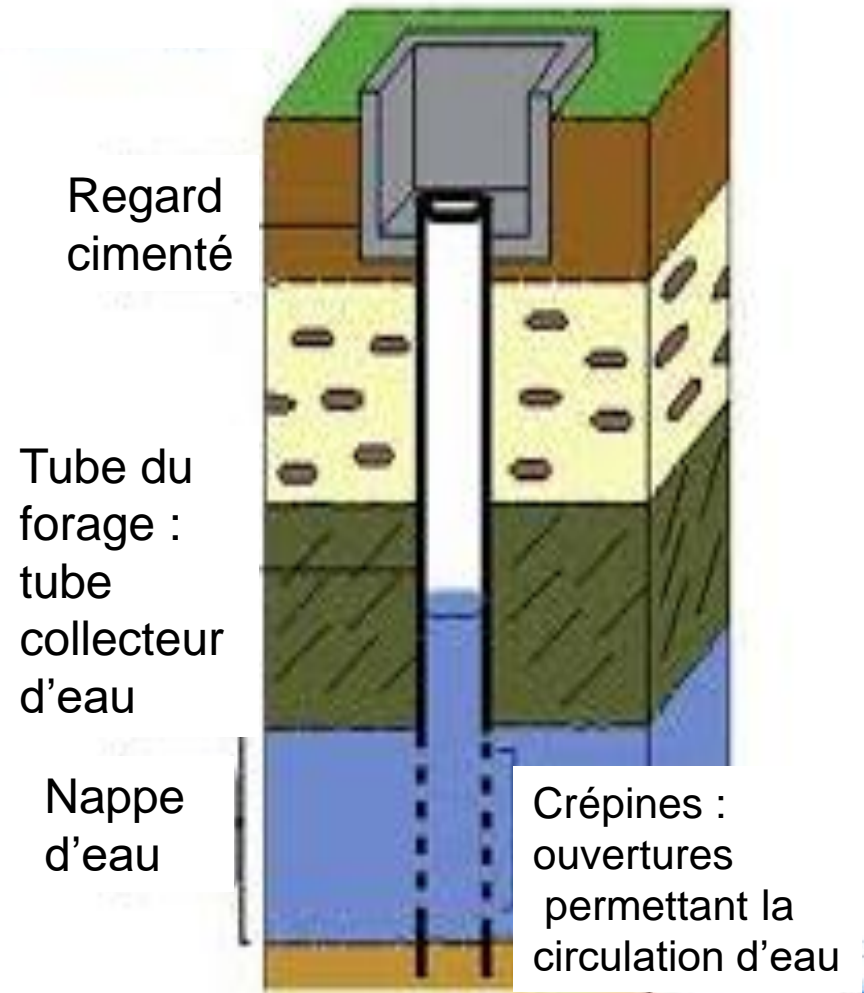
## 💧 Ressource

**3 forages :**

Peyrouille – Virazeil

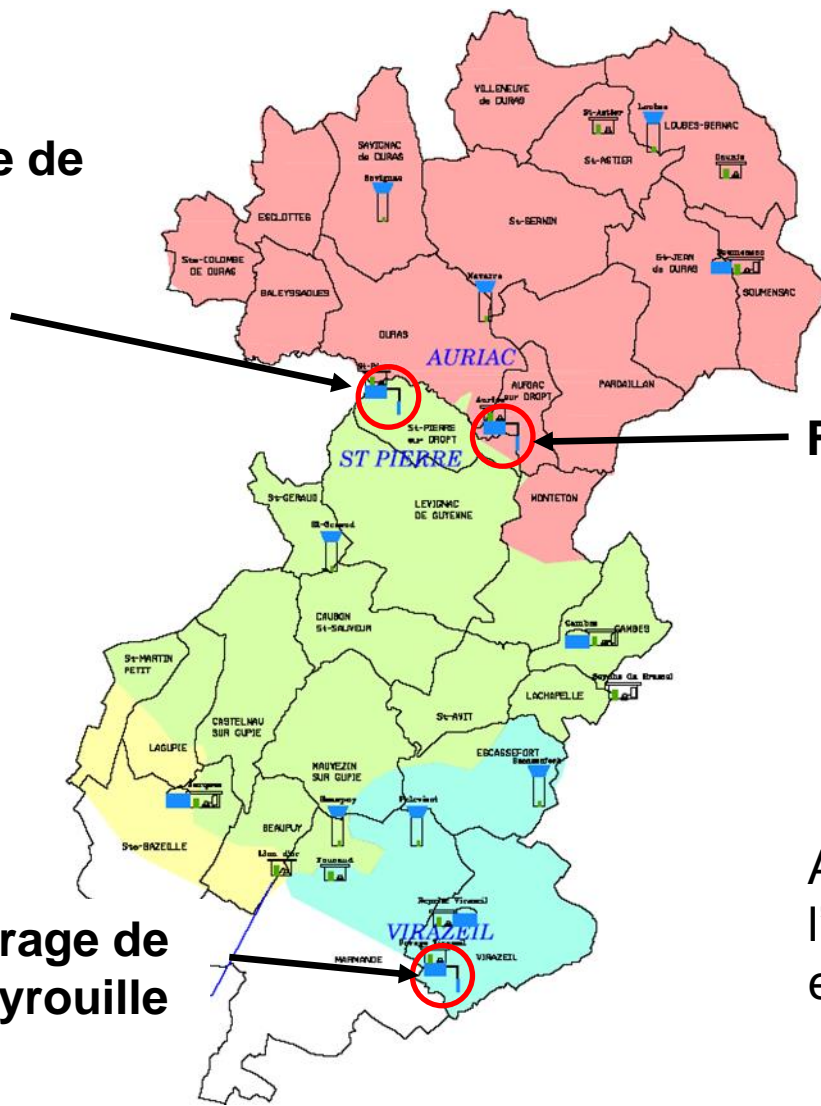
Desprin – Auriac sur Dropt

Saint Pierre – St Pierre sur Dropt



# Localisation des unités de distribution

Forage de Saint Pierre



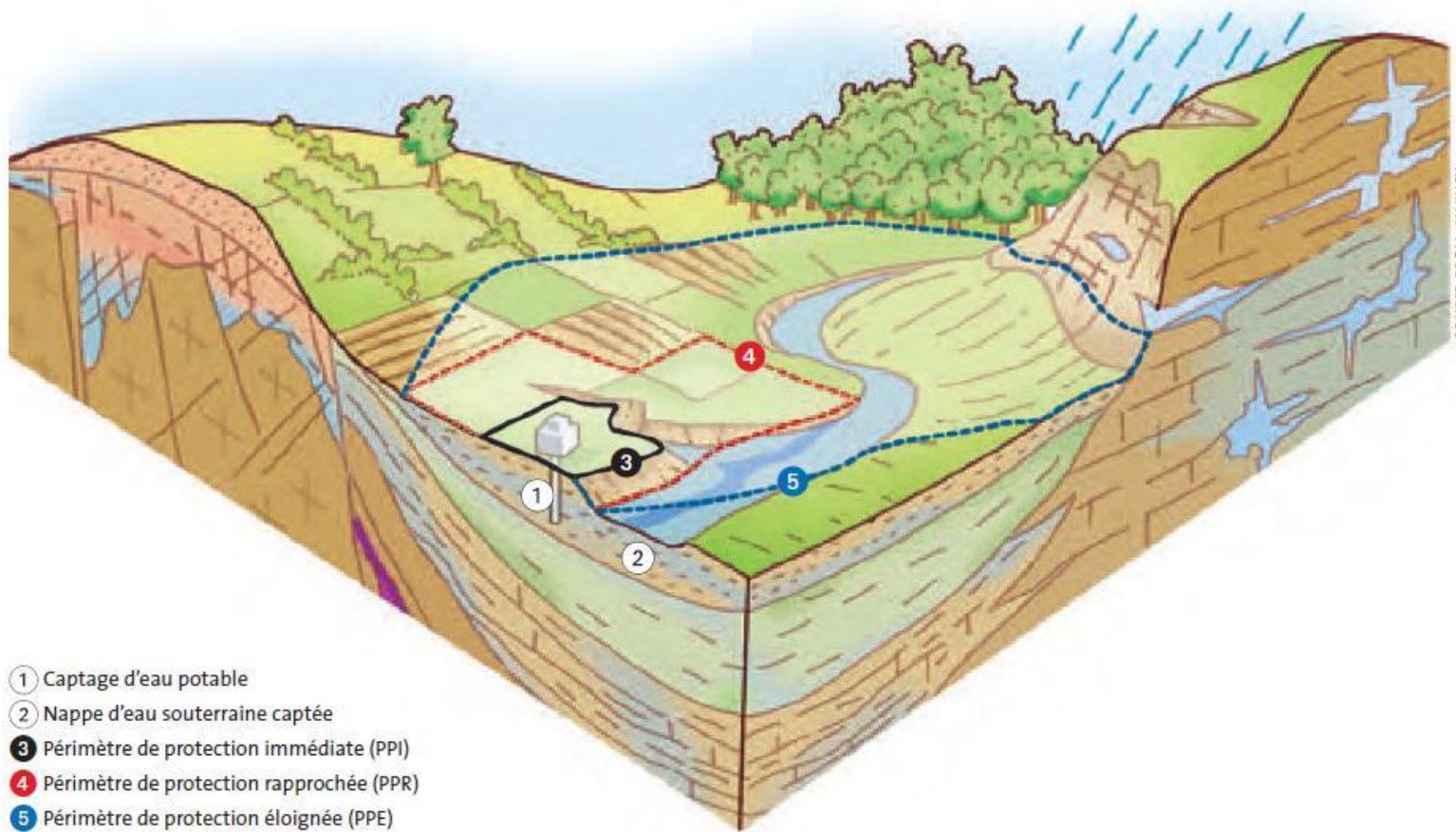
Forage de Desprin

Forage de Peyrouille

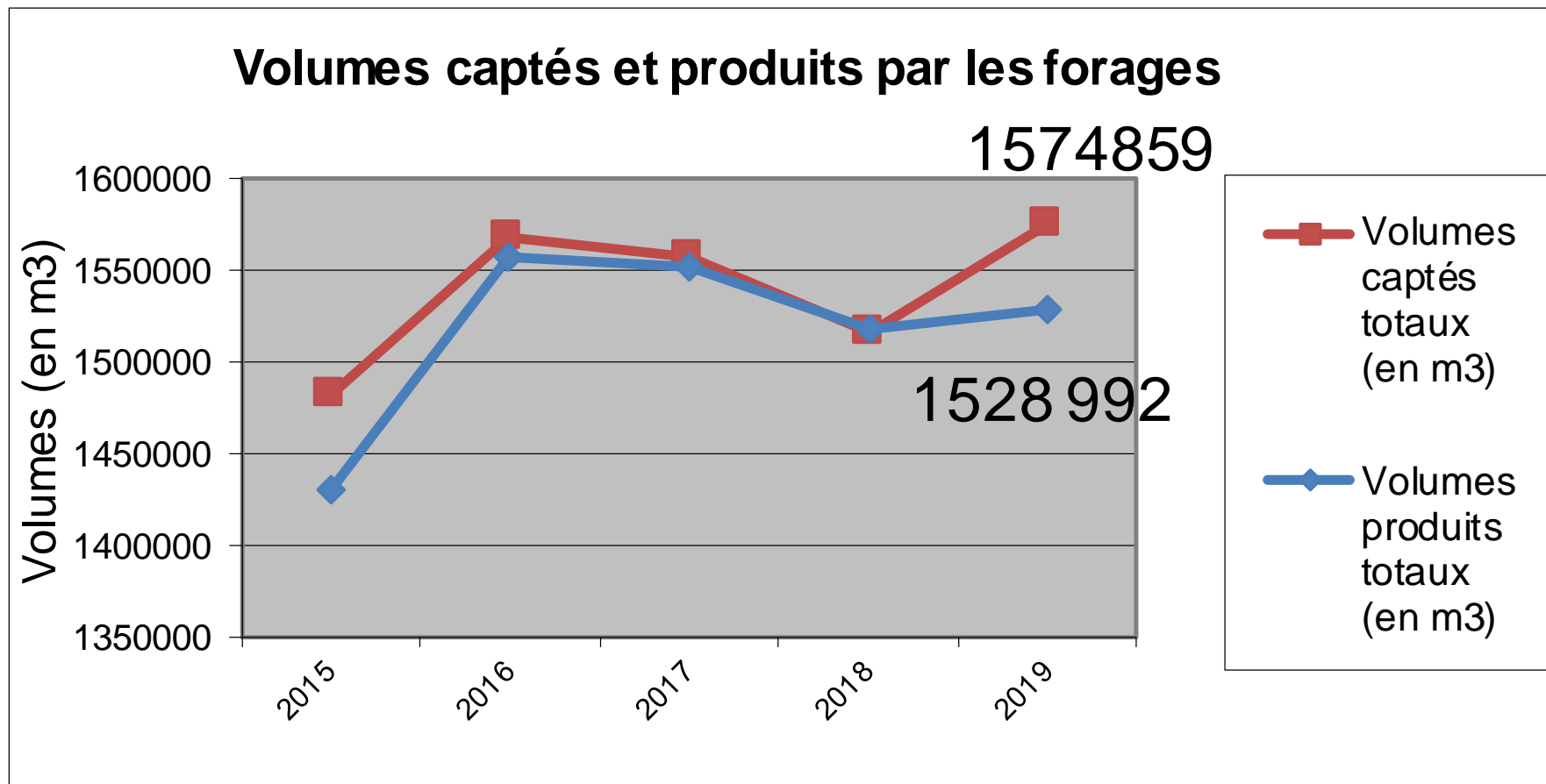
## Fragilité de la ressource :

Auriac et St Pierre en secours l'un de l'autre, pas d'autre ressource possible en secours

# 💧 Périmètres de protection



# Volumes captés et produits





# 2. Distribution

## Stockage

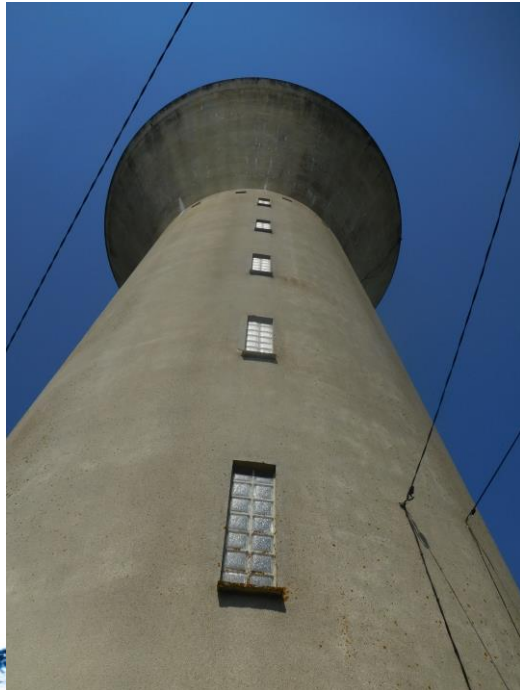
7 Château d'eau

5 réservoirs

3 surpresseurs

Volume : 5 875 m<sup>3</sup>

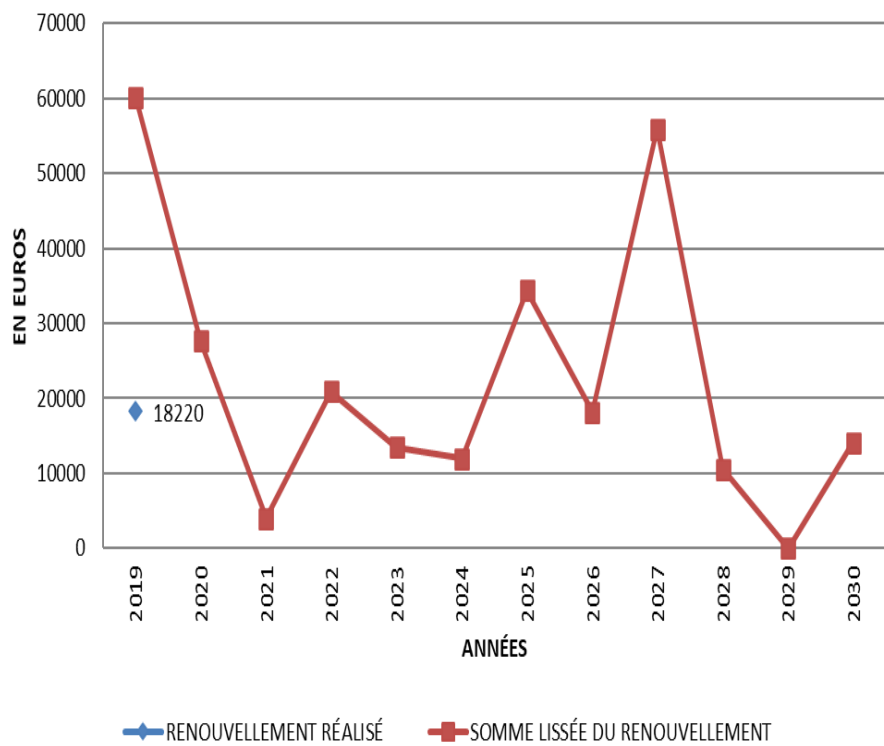
Capacité de stockage théorique : 45 heures



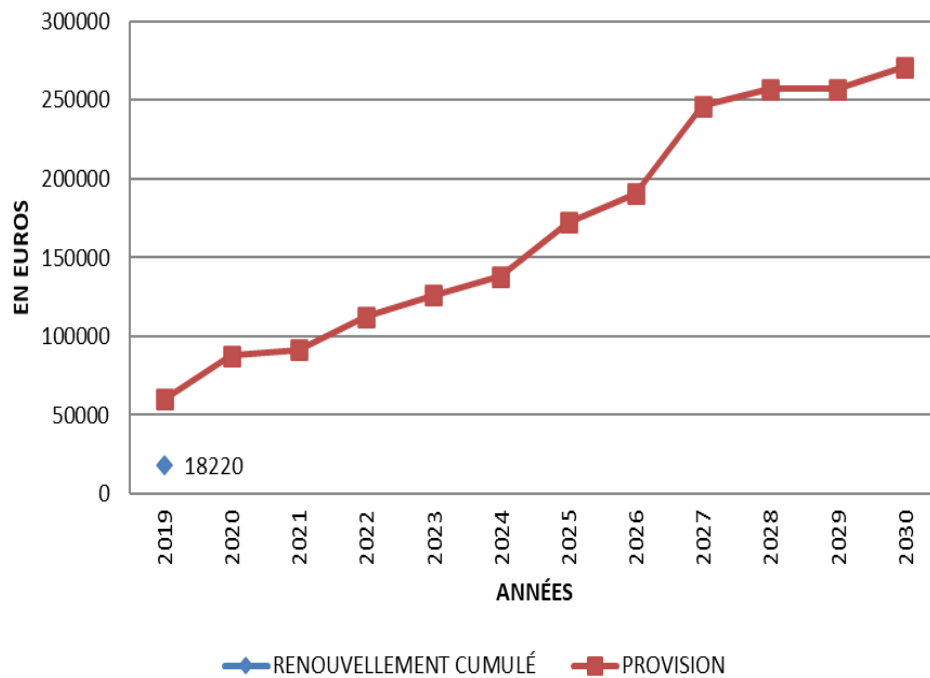


# Renouvellement du patrimoine (contrat Saur)

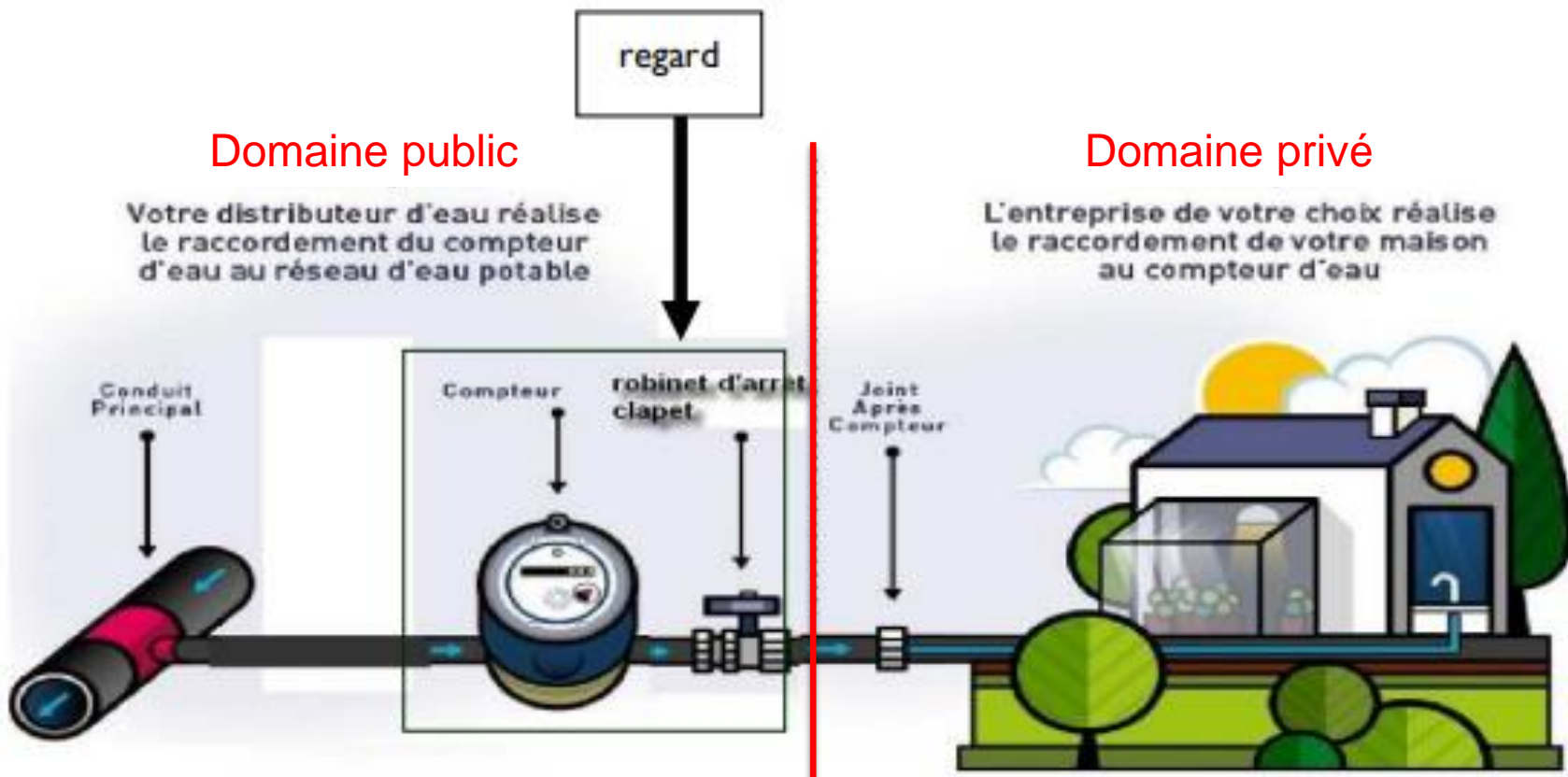
## ÉVOLUTION DU RENOUVELLEMENT PROGRAMMÉ



## ÉVOLUTION DU RENOUVELLEMENT PROGRAMMÉ EN CUMULÉ



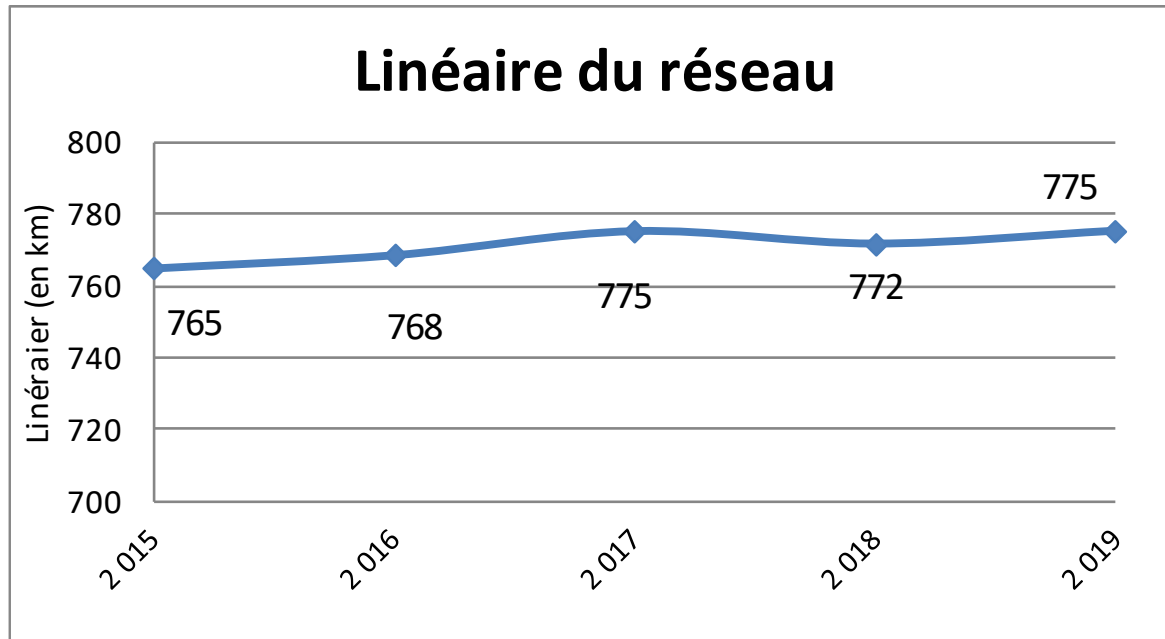
# Réseau



**Attention !** EAU47 n'a pas la compétence pour la défense incendie



# Renouvellement de réseau



Taux moyen de renouvellement	2 015	2 016	2 017	2 018	2 019
Linéaire total en km	765	768	775	772	775
Longueur renouvelée en km	7,46	10,61	12,64	6,06	3,50
<b>Pourcentage</b>	0,98%	1,38%	1,63%	0,78%	0,45%



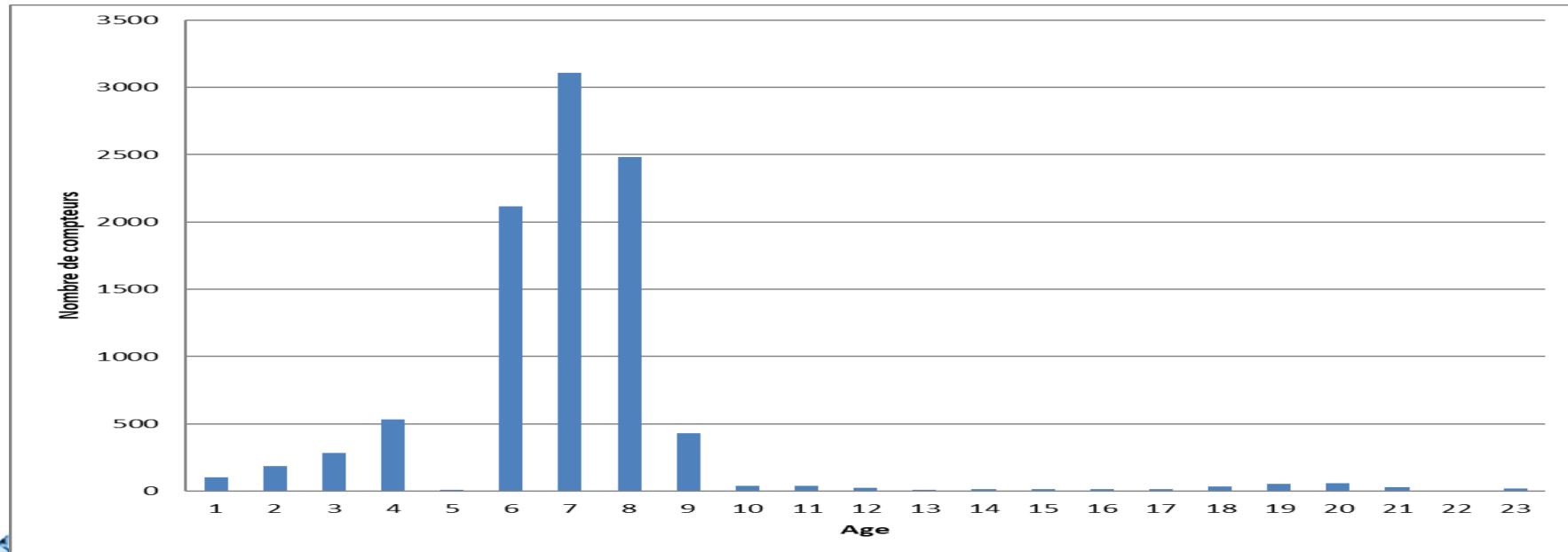
# Compteurs

## Nombre de compteurs changés

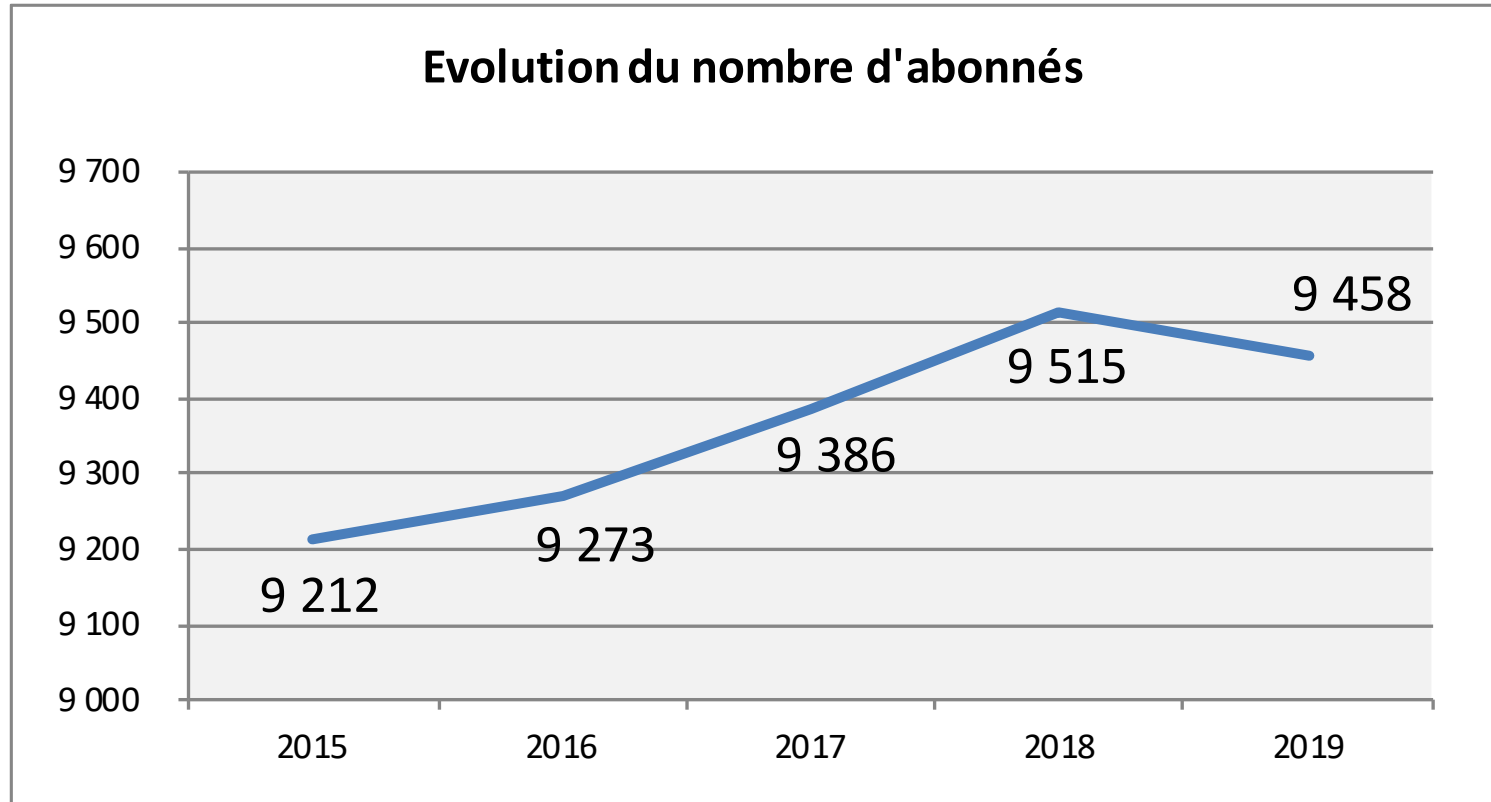
104 compteurs changés (142 en 2018)

il reste 279 compteurs de plus de 12 ans

## Pyramide des âges des compteurs

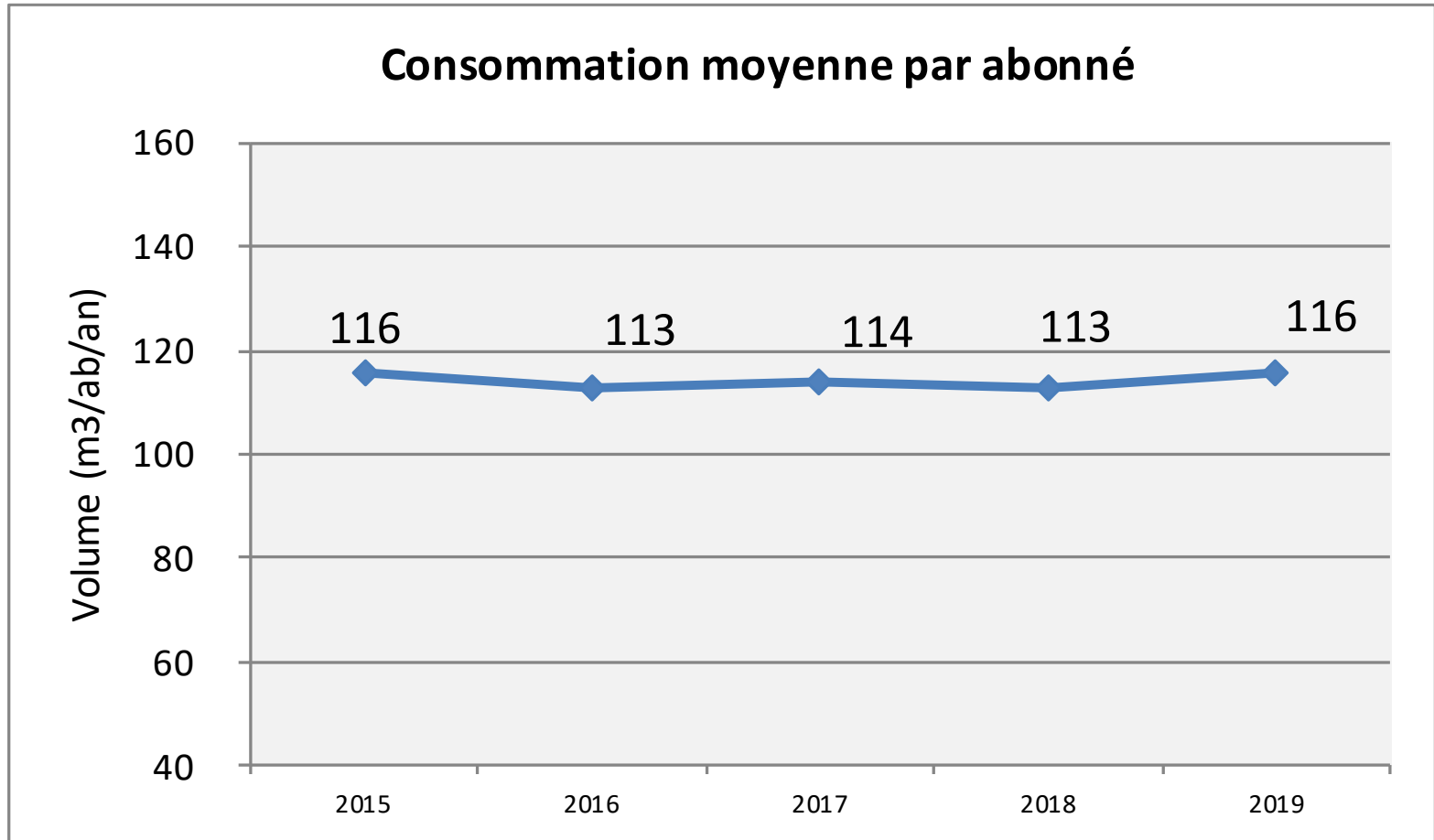


# 3. Consommation



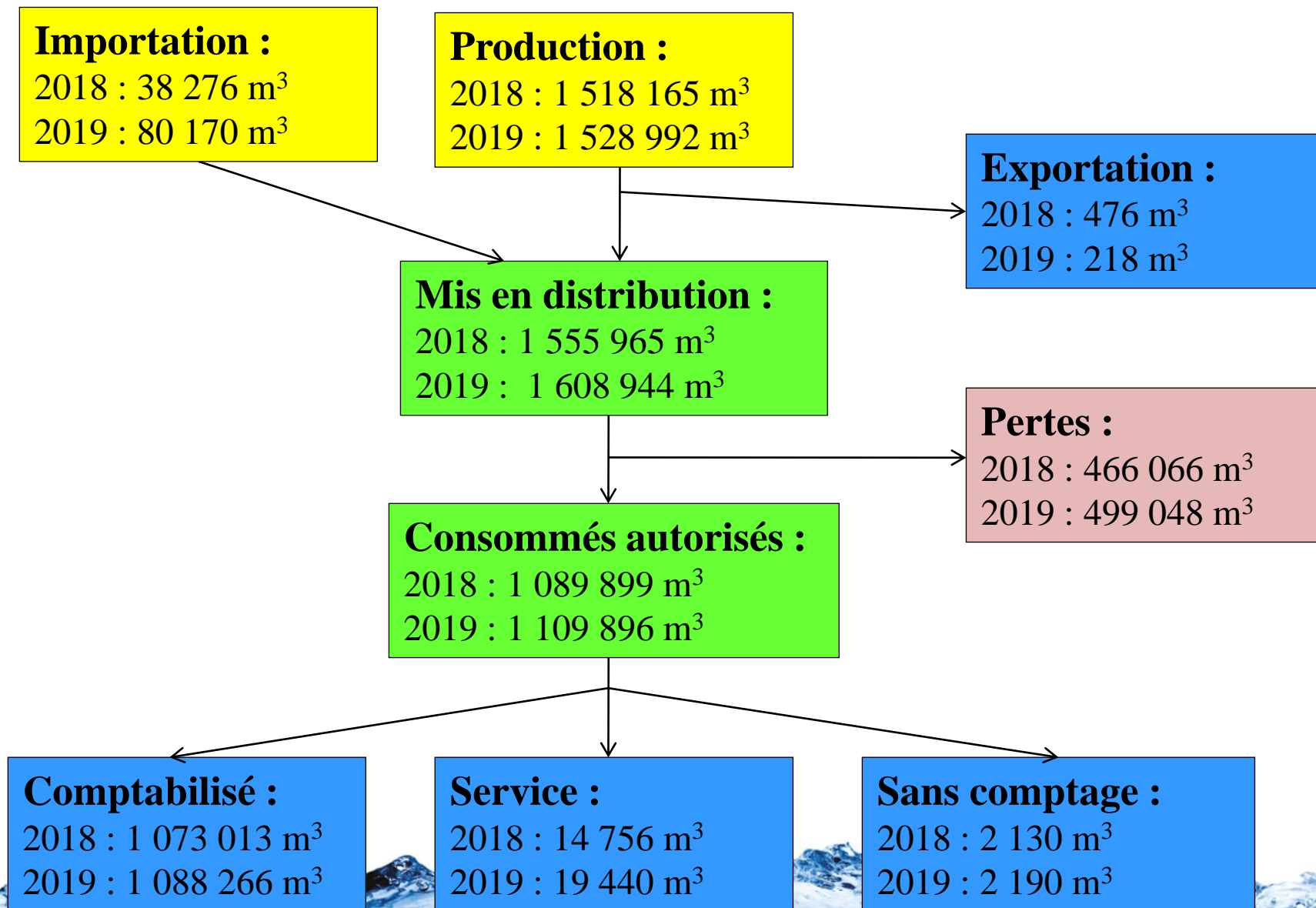


# Consommation





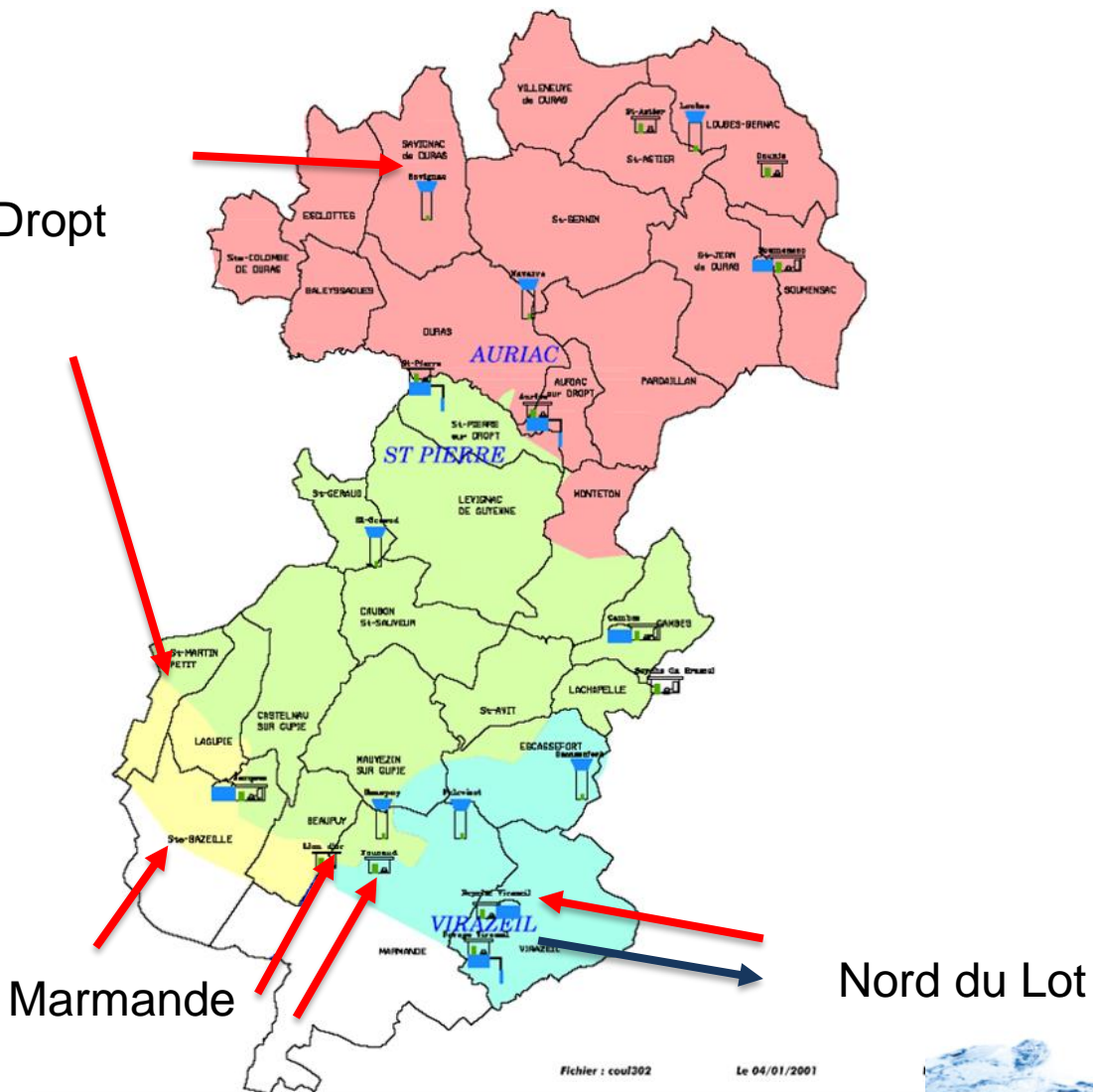
# Volumes





# Achats et ventes d'eau

Bassane Dropt  
Garonne



Légende

-  Import
-  Export

Fichier : coul202 Le 04/01/2001



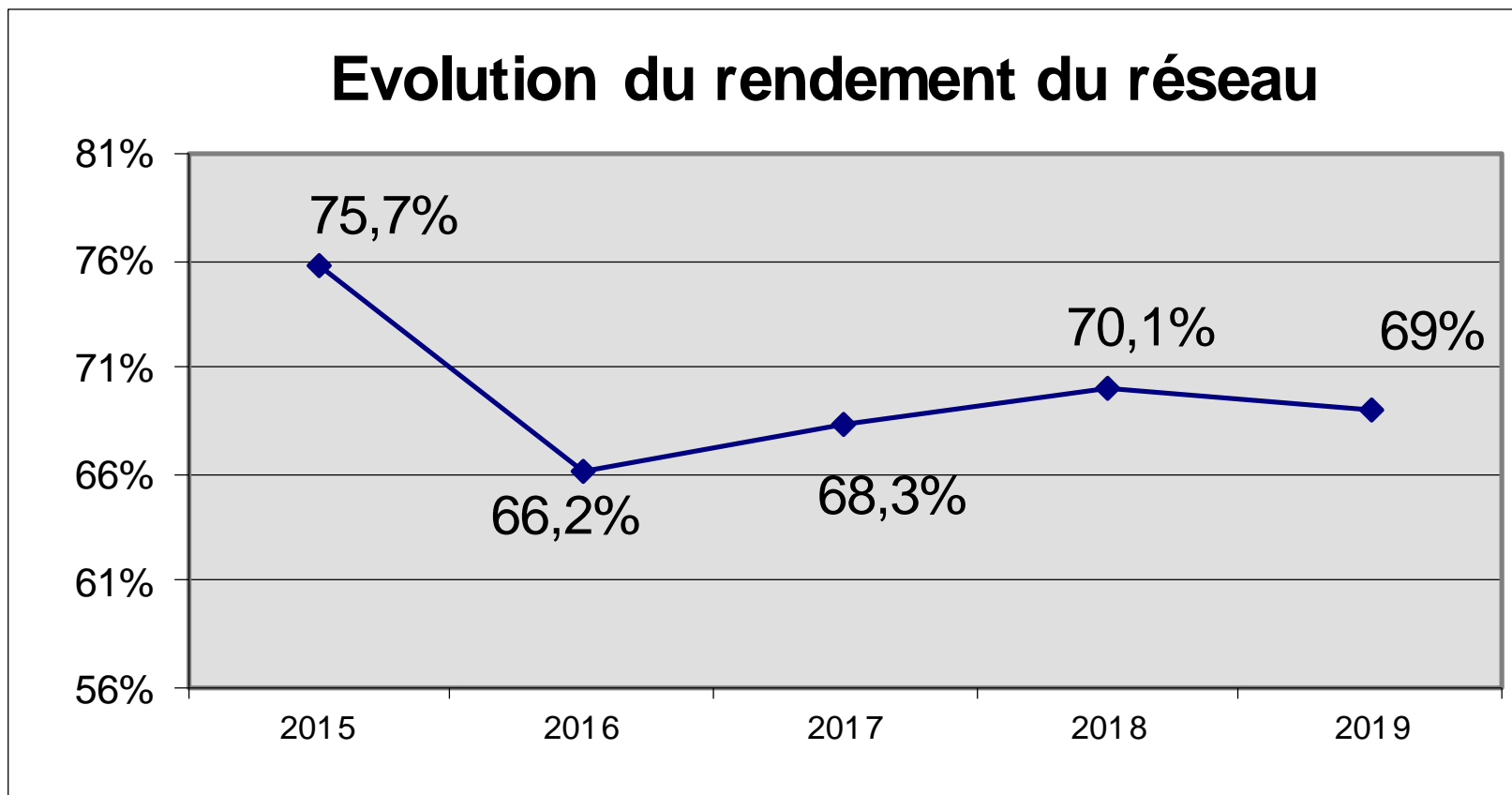
# Eaux de Service et Volumes comptabilisés sans comptage

	Volume utilisé par	estimation	variable de quantification du volume	volume associé (m3)
<b>VOLUME CONSOMMATEURS SANS COMPTAGE</b>	Essais PI/BI (essais à la mise en service et essais périodiques)	10 m3/an/hydrant	219	2 190
	Lutte contre les incendies	0		
	Espace vert sans compteur	0 ; compteur à poser		
	Fontaines sans compteur	0 ; compteur à poser		
	Lavage de la voirie	0 ; compteur à poser		
	Chasse d'eau sur le réseau d'assainissement	0		
	<b>TOTAL 1</b>			<b>2 190</b>
<b>VOLUME DE SERVICE DU</b>	Nettoyage des réservoirs	30 % volume réservoirs	6 310	1 893
	Purges des antennes	Nombre de casses x 20 m3	273	5 460
	Purges en réseau	Nombre de purges x 32 m3	26	832
	Purge cvm	-		5 393
	Rinçage des canalisations après travaux	4 x volumes après travaux		62
	Volumes consommés par les stations de pompage	90 m3/an/pompe	10	900
	Analyseurs en ligne	700 m3/an/analyseur	7	4 900
	Autres consommations pour raison de service			
	<b>TOTAL 2</b>			<b>19 440</b>



# Rendement du réseau

$$R = \frac{\text{Volumes consommés autorisés 365 j} + \text{Volumes vendus en gros}}{\text{Volumes produits} + \text{Volumes achetés en gros}}$$

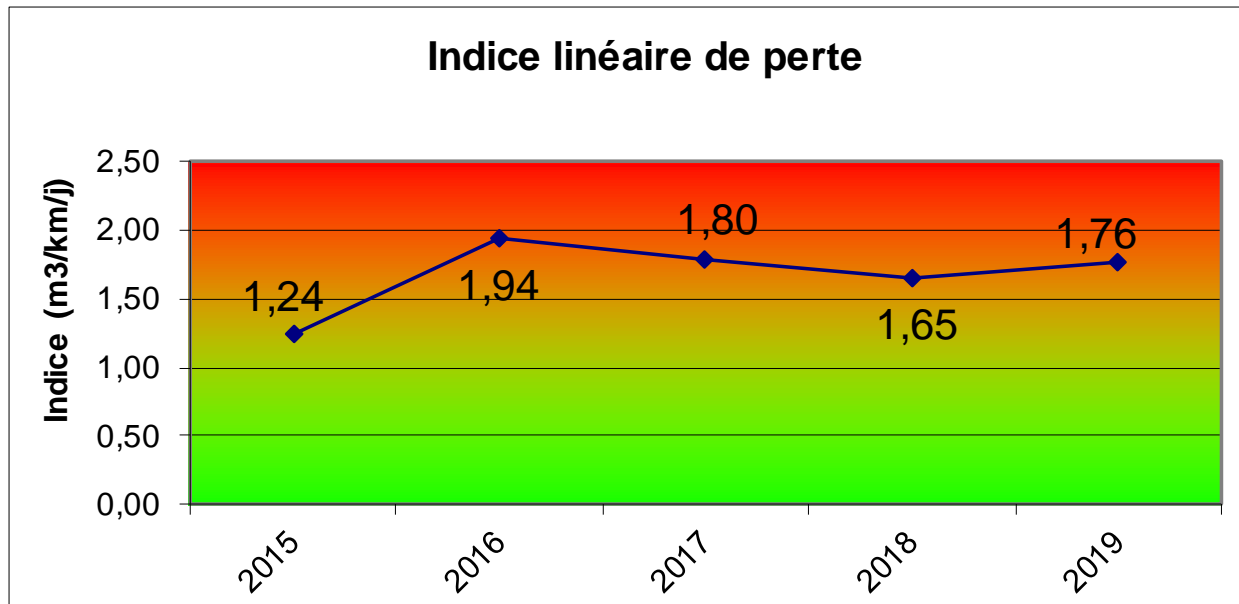


Rendement global Eau47 : 70,12%

# Pertes du réseau

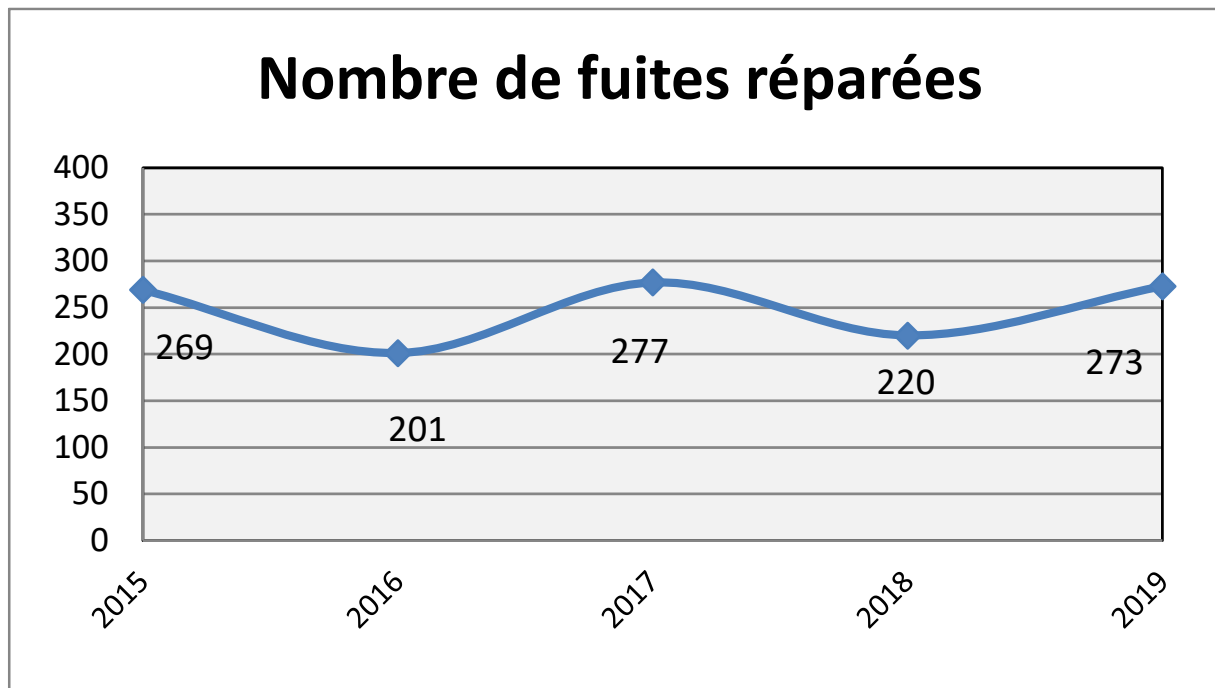
## Indice Linéaire de Pertes

$ILP = \frac{\text{Volumes introduits dans le réseau} - \text{Volumes consommés autorisés}}{\text{Linéaire du réseau}} \times 365 \text{ j}$



Type	Rural	Intermédiaire	Urbain
Critère	$D < 25$	$25 \leq D \leq 50$	$50 \leq D$
ILP Bon	$ILP < 1,5$	$ILP < 3$	$ILP < 7$
ILP Acceptable	$1,5 \leq ILP < 2,5$	$3 \leq ILP < 5$	$7 \leq ILP < 10$
ILP Médiocre	$2,5 \leq ILP \leq 4$	$5 \leq ILP \leq 8$	$10 \leq ILP \leq 15$
ILP Mauvais	$4 < ILP$	$8 < ILP$	$15 < ILP$

# Pertes du réseau



	2015	2016	2017	2018	2019
Fuites sur réseau	158	121	172	126	174
Fuites sur branchements	111	80	105	94	99
<b>TOTAL</b>	<b>269</b>	<b>201</b>	<b>277</b>	<b>220</b>	<b>273</b>

# 💧 Réparation fuites sur le contrat saur BR-NL-NM-SL

	Réparation des fuites				Alerte	
	2018	2019	2019-2018	%	Abonnés	Casse par tiers
<b>Janvier</b>	91	110	19	20,9	68	0
<b>Février</b>	82	122	40	48,8	50	12
<b>Mars</b>	96	133	37	38,5	66	8
<b>Avril</b>	117	144	27	23,1	74	12
<b>Mai</b>	146	133	-13	-8,9	74	22
<b>Juin</b>	143	133	-10	-7,0	82	15
<b>Juillet</b>	156	183	27	17,3	67	11
<b>Août</b>	168	166	-2	-1,2	118	6
<b>Septembre</b>	162	188	26	16,0	109	21
<b>Octobre</b>	170	192	22	12,9	121	19
<b>Novembre</b>	139	98	-41	-29,5	48	9
<b>Décembre</b>	89	88	-1	-1,1	41	5
<b>Totaux</b>	<b>1 559</b>	<b>1 690</b>	<b>131</b>	<b>8,4</b>	<b>918</b>	<b>140</b>

# Obligations contractuelles

Obligations contractuelles	Calendrier	Observations
<b>Art 2.3</b> - Document Unique	31/12/2019	<b>Pas fait</b>
<b>Art 2.5.1.3.</b> S.I.G.	6 mois	<b>Fait</b>
<b>Art 2.6.</b> - Mesures anti intrusion	3 mois	<b>Fait</b>
<b>Art 3.1-</b> Liste du personnel	6 mois	<b>Fait</b>
<b>Art 5.3</b> - Nouveau local	1er Avril	<b>Fait</b>
<b>Art 6.8.2.</b> - Situation de crise	Fin 2019	<b>Pas fait</b>
<b>Art 6.8.3</b> - Plan de secours	6 mois	<b>Pas fait</b>
Investissements prévus par le délégataire		
Réaliser un diagnostic CLAVAl de tous les réducteurs de pression la première et la septième année	2019 puis 2025	<b>Pas fait</b>
Mise sous surveillance des 16 ressources du territoire (IMAGEAU) : sondes piézométriques + raccordement au logiciel EMI + mise en place de 2 sondes (Monflanquin + Cauzac)	31/12/2019	<b>Pas fait</b>
Géoreferencement en classe A de la totalité des branchements	31/12/2021	<b>En cours</b>
Construction et exploitation du modèle pour les besoins quotidiens d'exploitation et spécifiquement pour expertise	30/06/2019	<b>Fait</b>
Modélisation des temps de contact de l'eau avec les canalisations PVC (problématique CVM)	31/12/2019	<b>Fait</b>
Calcul des rendements sectorisés semestriels	juin 2019 puis tous les semestres	<b>Pas fait</b>
Réaliser un diagnsotic des phénomènes transitoires sur toutes les stations de pompage du contrat	Dés 2019 et tous les ans	<b>Pas fait</b>
Etude de vulnérabilité	31/12/2019	<b>Pas fait</b>

# Obligations contractuelles

Investissements prévus par le Syndicat réalisés par le Déléguataire	Calendrier	Observations
Installation de 30 réducteurs de pression aval	31/12/2020	<b>En cours</b>
Mise en place de 80 capteurs de pression télégerés pour suivi des points critiques (pression amont/aval sur 40 réducteurs de pression identifiés)	31/12/2020	<b>En cours</b>
Installation de 20 manomètres différentiels pour le suivi des antibéliers critiques	31/12/2020	<b>En cours</b>
Mise en place de 10 vannes de régulation motorisées	31/12/2020	<b>En cours</b>
Mise en place de 30 débitmètres de sectorisation télégerés	31/12/2019	<b>Reste 3 à poser</b>
Mise en place de 20 débitmètres sur remplissage de réservoirs (objectif : suivre en débit de nuit 100 % de sréseaux)	31/12/2019	<b>Pas fait</b>
Mise en place de 5 télétransmissions SOFREL LS pour la télésurveillance des gros consommateurs	31/12/2019	<b>Fait</b>
Equipement des tours de refroidissement de Lafitte et du Mail de dispositifs de désinfection ponctuelle (installation eau chlorée déjà en place)	31/12/2019	<b>Pas fait</b>
Equipement de la tour defroidissement de Prayssas d'un dispositif de désinfection ponctuelle de type Javelpack	31/12/2019	<b>Pas fait</b>
Réhabilitation du local réactifs de la station de Pinel Hauterive	31/12/2019	<b>Pas fait</b>
Renouvellement de branchement à hauteur de 800 k€/an	31/12/2019	<b>132 k€</b>
Serrures en option	31/12/2019	<b>Fait</b>





# 4. Qualité de l'eau

## Conformité

### Prélèvements officiels ARS et auto-surveillance du délégataire

ARS : Agence Régionale de Santé

NATURE DE L'ANALYSE	Nombre de prélèvements analysés	Nombre Conformes	% Conformes
<b>Contrôle Sanitaire</b>			
Bactériologique	75	75	100%
Physico-chimique	85	85	100%
<b>Surveillance de l'exploitant</b>			
Bactériologique	nc	nc	
Physico-chimique	nc	nc	

-  Aucun dépassement de limite de qualité
-  1 dépassement de référence de qualité : fer (St Sernin 08/04/2019)

**L'eau distribuée est de bonne qualité**



# Dépassements habituels en distribution

Paramètres	Limites de qualité	Référence
Physicochimiques	Plomb Turbidité Total pesticides CVM	Chlore libre et total Fer total Température Equilibre calco-carbonique Carbone Organique Total
Bactériologiques	E. Coli Entérocoques	Bactéries coliformes



Non conformité



Alerte

# CVM – Chlorure de vinyle monomère

Gaz très volatile, incolore

Produit chimique synthétique, utilisé pour l'élaboration du PVC

## Effets sanitaires

Agent cancérogène certain pour l'homme

Evaluation des risques pour consommation toute la vie

(1,5L/jour pendant 70 ans) :

→ Limite de qualité :  $<0,5 \mu\text{g/l}$

→ **Principe de précaution**

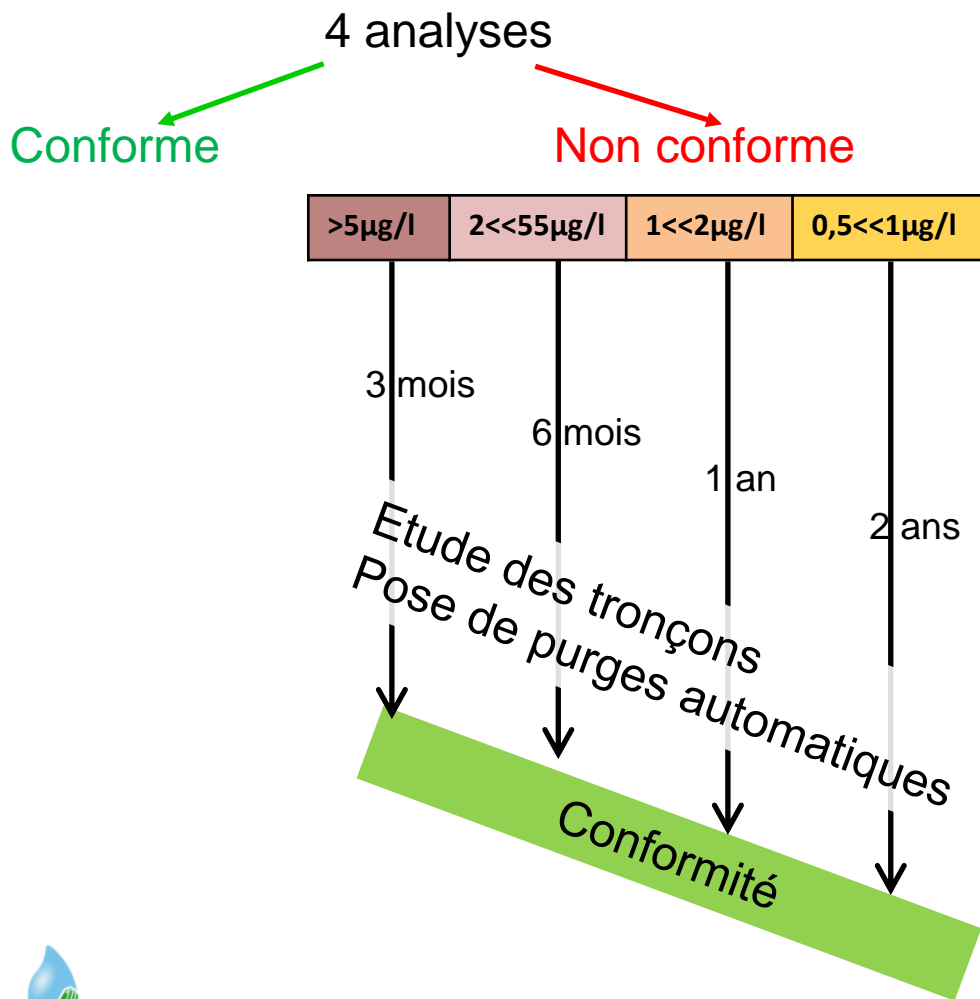
**Investigations**

- réseau PVC
- posé avant 1980
- Temps de contact  $>48\text{h}$



# CVM – Actions Eau47

Campagne annuelle (jusqu'à 2025)



Suivi des antennes

Conforme  
2 analyses  
annuelles

Non conforme

Ajustement /  
pose de purges

Conforme

Non conforme  
**Restriction de  
consommation**



**Priorisation des travaux :**  
Maillage / renouvellement  
de canalisation

- Taux à la 1<sup>ère</sup> analyse
- Année de la 1<sup>ère</sup> analyse
- Nombre d'abonnés concernés
- Volume purgé



# CVM – Actions Eau47

Suivi des non conformités :

2 anciens points suivis

Purges non suffisantes pour rétablir la conformité



8 abonnés en restriction de consommation



- Travaux terminés en octobre :  
Baleyssagues\_Beuvallon

- Travaux à l'étude (démarrage prochainement) :  
Baleyssagues\_la Ramière

A horizontal splash of clear blue water with bubbles, set against a white background, spans the top of the slide.

# SERVICE DE L'EAU POTABLE

1. Indicateurs techniques
2. Indicateurs financiers

# 1. Prix de l'eau

Tarification des Services en € HT		01/01/18	01/01/19	Evolution	01/01/2020	Evolution
E a u  P o t a b l e	Abonnement semestriel					
	-part syndicale	22,90				
	-part délégataire	29,16	50,00	-3,96%	50,85	1,69%
	Consommation					
	-part syndicale	0,6414				
	-part délégataire	0,7691	1,2800	-9,25%	1,3020	1,69%
	Redevance					
Prélèvement	0,0900	0,0900	0,00%	0,09	0,00%	
Lutte contre la pollution	0,3300	0,3300	0,00%	0,3300	0,00%	
Facture pour 120m <sup>3</sup> (€ TTC)		<b>341,59 €</b>	<b>320,72 €</b>	<b>-6,11%</b>	<b>325,30 €</b>	<b>1,41%</b>
Prix du m <sup>3</sup> d'eau potable(€ TTC)		<b>2,85 €</b>	<b>2,67 €</b>	<b>-6,11%</b>	<b>2,71 €</b>	<b>1,41%</b>



# Actualisation des tarifs de l'exploitant

## Coefficient d'actualisation

$$K = 0,15 + 0,48 \times \frac{\text{ICHT-E}_n}{\text{ICHT-E}_0} + 0,08 \times \frac{010534763_n}{010534763_0} + 0,20 \times \frac{\text{FSD2}_n}{\text{FSD2}_0} + 0,09 \times \frac{\text{TP10a}_n}{\text{TP10a}_0}$$

Index	Descriptif de l'index	Identifiant
ICHT-E	Coût horaire du travail, tous salariés, de la Production et distribution d'eau, assainissement, gestion des déchets et dépollution, base 100 en décembre 2008.	publié sur le site Web du Moniteur des Travaux Publics et du Bâtiment
010534763	Électricité tarif bleu professionnel option heures creuses base 100 en 2015	publié sur le site web du Moniteur des Travaux Publics et du Bâtiment
FSD2	Frais de services divers 2, modèle de référence n°2, base 100 en juillet 2004.	publié sur le site Web du Moniteur des Travaux Publics et du Bâtiment
TP10a	Canalisations, égouts, assainissement et adduction d'eau avec fournitures de tuyaux, base 100 en janvier 2004.	publié sur le site Web du Moniteur des Travaux Publics et du Bâtiment

### Détail des indices

$$K (2019) = 1,00000$$

$$K (2020) = 1,01692$$



# Prescriptions financières

## ■ Redevance de Mise à Disposition du Patrimoine (Art 8-3)

- La valeur annuelle de cette redevance, pour l'année 2019, dite valeur de base, est fixée à :
  - **6.350.000 € H.T.**
- RMDP remplace les parts syndicales (abonnement + consommation) de l'ancien contrat.

# Prescriptions financières

La Redevance de Mise à Disposition du Patrimoine Syndical est actualisée en janvier de chaque année, en application de la formule d'indexation suivante :

$$R_n = R_0 \times C \quad \text{où :}$$

$R_n$  est la redevance qui s'applique au titre de l'année  $n$  ;

$R_0$  est la redevance de base ;

et où **C** est un coefficient calculé de la manière suivante :

$$C = \left( 0,50 \frac{AB_n}{AB_0} + 0,50 \frac{VOL_n}{VOL_0} \right) \times K$$

avec :

$AB_0$ , le nombre de parts fixes annuelles pris pour la consultation du présent contrat

$AB_n$ , le nombre de parts fixes annuelles comptabilisé au 31 décembre de l'année  $n-1$

$VOL_0$ , le volume facturé aux abonnés pris pour la consultation du présent contrat

$VOL_n$ , le volume facturé aux abonnés, au cours de l'année  $n-1$ , calculé sur 365 jours

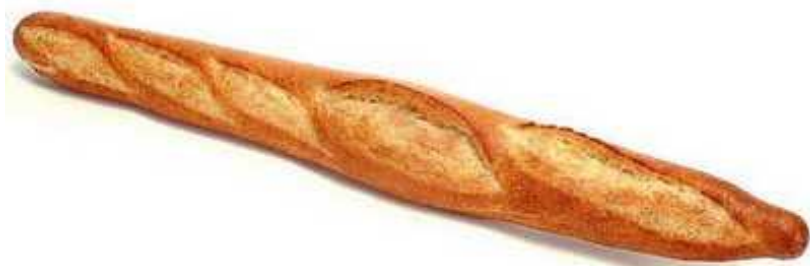
$K$  Coefficient d'actualisation défini à l'article 8.6

Pour une consommation moyenne de 116 m<sup>3</sup>/an :

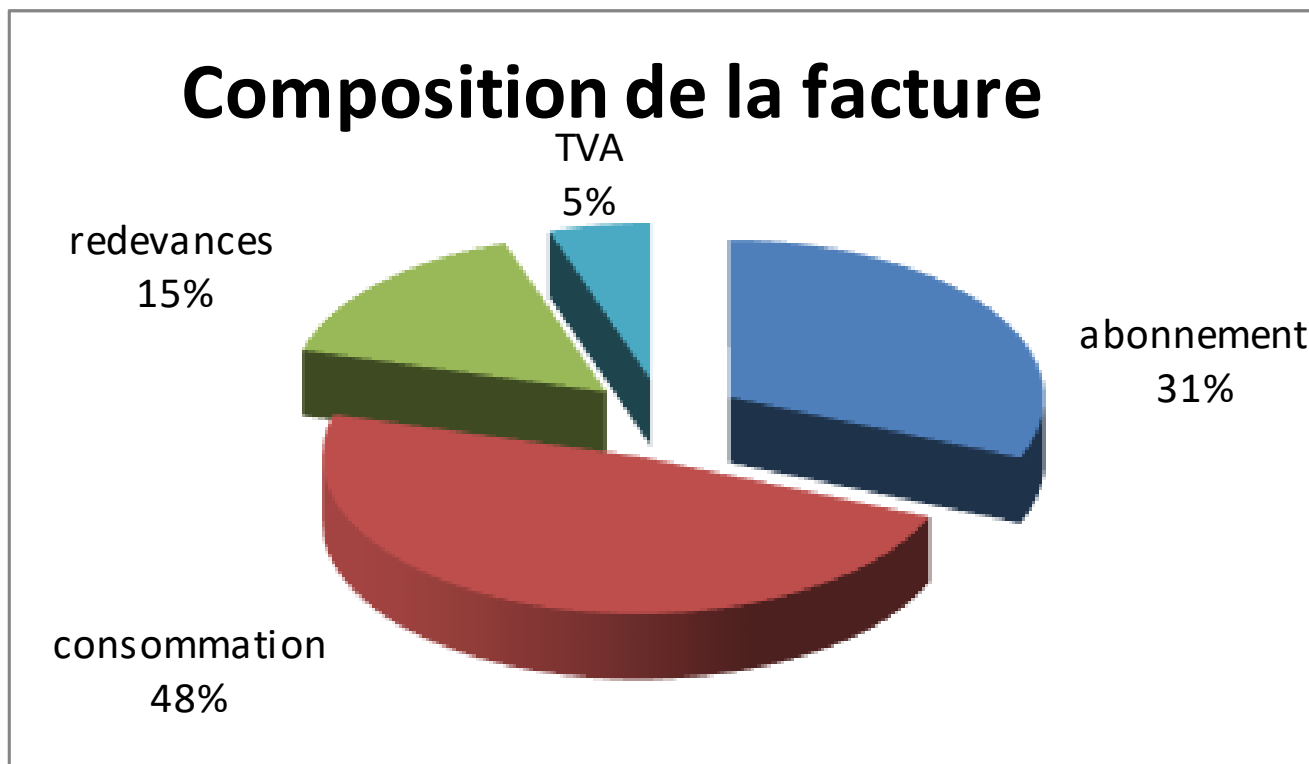
**309,72 € TTC**

- **25,81 € / mois**

- **0,85 € / jour**



# 💧 Répartition de la facture



Nouveau contrat au 01/01/2019 : plus de facturation des parts syndicales  
abonnement / consommation

→ Redevance de mise à disposition du patrimoine **RMDP**

## 2. Investissements EAU47

Investissements	Montants
Réseaux	3 441 608 €HT
Ouvrages	374 275 €HT
<b>Total 2020-2022</b>	<b>3 815 883 €HT</b>

### **Travaux 2019 – 2020 :**

Réhabilitation de réservoirs : Jurques (Ste Bazeille)

Renouvellement de réseaux : Duras - secteur Grand Croix

Renforcement de réseaux : St Astier, St Martin Petit, Loubès-Bernac

### **Travaux à venir :**

Réhabilitation de réservoirs : Navarre (Duras)

Réhabilitation du forage de Desprin, et bâche du forage St Pierre



# Compte annuel de résultat d'exploitation (CARE)

Charges	CEP	2019	CARE <sub>2019</sub> / CEP <sub>act. 2019</sub>	CARE <sub>2019</sub> - CEP <sub>act. 2019</sub>
<b>Personnel</b>	<b>3 369 851</b>	<b>3 245 673</b>	<b>-3,7%</b>	<b>-124 178</b>
Achat d'eau	86 313	60 251	-30,2%	-26 062
<b>Energie électrique</b>	<b>952 340</b>	<b>799 132</b>	<b>-16,1%</b>	<b>-153 208</b>
Produits de traitement	70 408	70 485	0,1%	77
Analyses	111 628	80 034	-28,3%	-31 594
Sous-traitance, matières et divers	915 537	767 080	-16,2%	-148 457
Impôts, taxes et redevance	285 521	300 636	5,3%	15 115
Télécommunication, postes et télégestion	98 262	100 387	2,2%	2 125
Engins et véhicules	619 401	785 474	26,8%	166 073
Informatique	392 365	346 302	-11,7%	-46 063
Assurances	84 709	44 417	-47,6%	-40 292
Locaux	110 500	107 918	-2,3%	-2 582
Autres dépenses	0	39 833	-	39 833
<b>Contribution des services centraux</b>	<b>508 879</b>	<b>917 521</b>	<b>80,3%</b>	<b>408 642</b>
Programme de renouvellement	247 585	247 585	0,0%	-
Renouvellement Non Programmé	165 601	111 027	-33,0%	-54 574
Renouvellement des compteurs	113 164	113 164	0,0%	-
Charges relatives aux investissements	41 658	34 867	-16,3%	-6 791
<b>Perte sur créances irrécouvrables</b>	<b>119 361</b>	<b>5 962</b>	<b>-95,0%</b>	<b>-113 399</b>
RMDP	6 350 000	6 350 000	0,0%	-
<b>Total des charges</b>	<b>14 643 083</b>	<b>14 527 748</b>	<b>-0,8%</b>	<b>-115 335</b>



# Compte annuel de résultat d'exploitation (CARE)

Produits	CEP	2019	CARE <sub>2019</sub> / CEP <sub>act. 2019</sub>	CARE <sub>2019</sub> - CEP <sub>act. 2019</sub>
Exploitation (redevances)	13 134 900	13 065 726	-0,5%	-69 174
Travaux à titre exclusif (Bordereau)	540 000	413 671	-23,4%	-126 329
Produits accessoires (RS)	242 124	197 562	-18,4%	-44 562
Facturation de l'Assainissement AC & ANC	51 439	22 835	-55,6%	-28 604
Facturation AEAG	20 709	16 979	-18,0%	-3 730
Vente d'eau en gros VEG	404 542	430 254	6,4%	25 712
<b>Total des produits</b>	<b>14 393 714</b>	<b>14 147 027</b>	<b>-1,7%</b>	<b>-246 687</b>

Bilan	CEP	2019	CARE <sub>2019</sub> / CEP <sub>act. 2019</sub>	CARE <sub>2019</sub> - CEP <sub>act. 2019</sub>
Charges	14 643 083	14 527 748	-0,8%	-115 335
Produits	14 393 714	14 147 027	-1,7%	-246 687
<b>Bilan</b>	<b>-249 369</b>	<b>-380 721</b>	<b>-52,7%</b>	<b>-131 352</b>



# Evolution du personnel du délégataire

Personnel sur le territoire	ETP 2019 contractuel	ETP 31/12/2019
Encadrement	4,1	4,1
Site de production Eau Potable	8,5	6,4
Maintenance du réseau	30,0	31,5
Relève	9,0	9,5
Gestion des abonnés	6,0	6,0
Surveillance de la qualité de l'eau	1,0	1,0
<b>Sous total 1</b>	<b>58,6</b>	<b>58,4</b>
<b>Personnel support</b>		
Services supports	1,2	0,8
Services technique	4,8	4,5
<b>Sous total 2</b>	<b>6,0</b>	<b>5,3</b>
<b>Total 1 + 2</b>	<b>64,6</b>	<b>63,7</b>



# Prescriptions financières

## Reversement de la Redevance de Mise à Disposition du Patrimoine (Art 8.3)

31 Mai : 31 Mai

31 Octobre : 31 Octobre

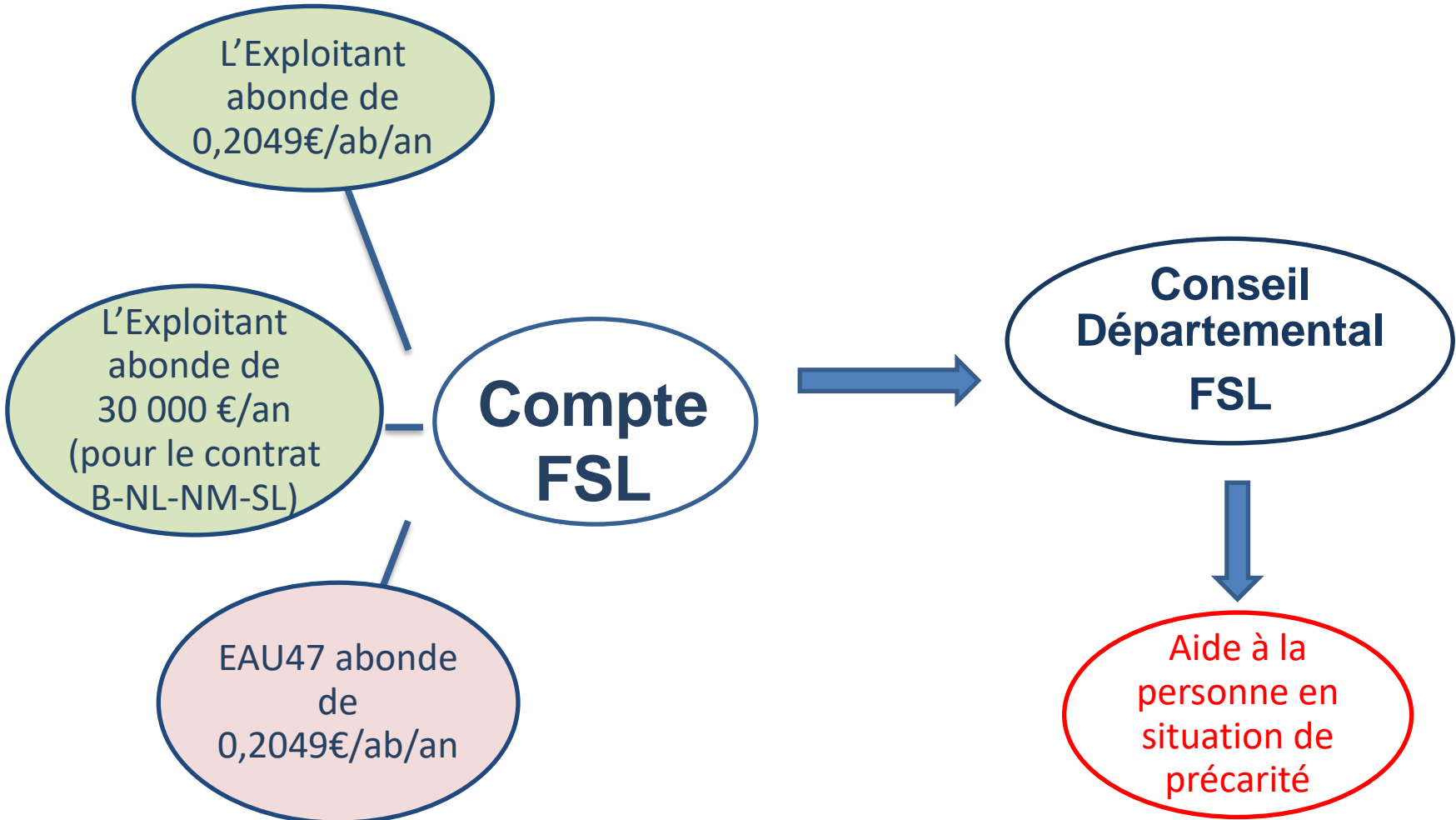
### Impayés

3 % ( 3,04 % en 2018)

### Abandon des créances

200 € (233 € en 2018)

# Fonds de solidarité (eau potable)





# Pénalités

## Rapport annuel du délégataire (Art 11.1)

Date contractuelle le 30 Avril suivant la clôture de l'exercice.

→ Date de réception le 02/06/2020 (dérogation COVID)

## Pénalités financières (Art 13.3)

Non-respect des engagements du délégataire au regard de l'affectation du personnel à raison de 50K€ par E.T.P. manquant et par an.

Prévu au contrat 64,60 E.T.P.

Réellement affecté 63,67 E.T.P.

Pénalités :  $0,93 * 50 \text{ K€}$  donc 46 500 €

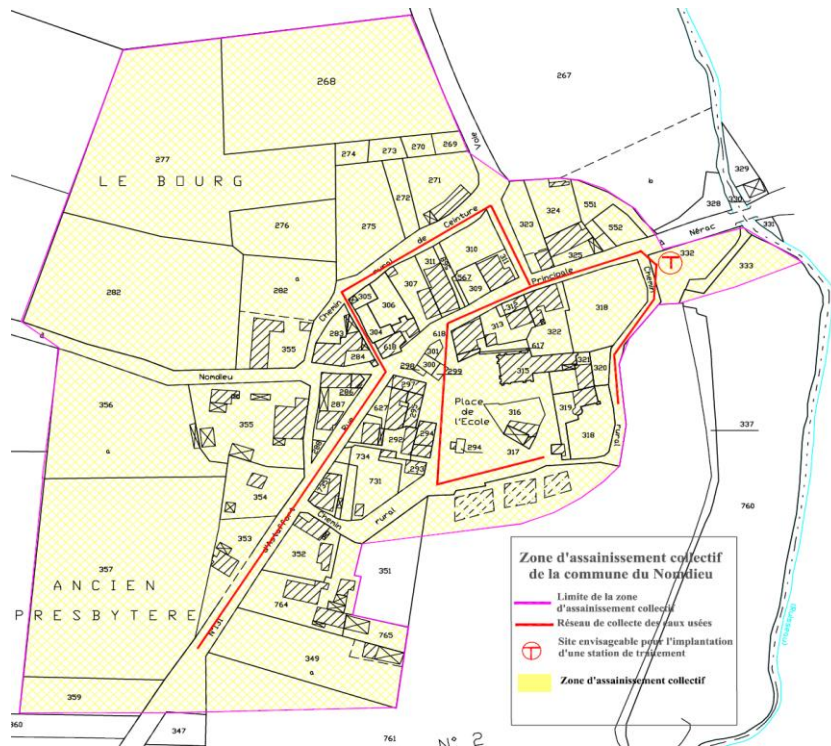


# SERVICE DE L'ASSAINISSEMENT COLLECTIF

1. Indicateurs techniques
2. Indicateurs financiers

# 1. L'agglomération d'assainissement

## 💧 Elaboration du zonage d'assainissement

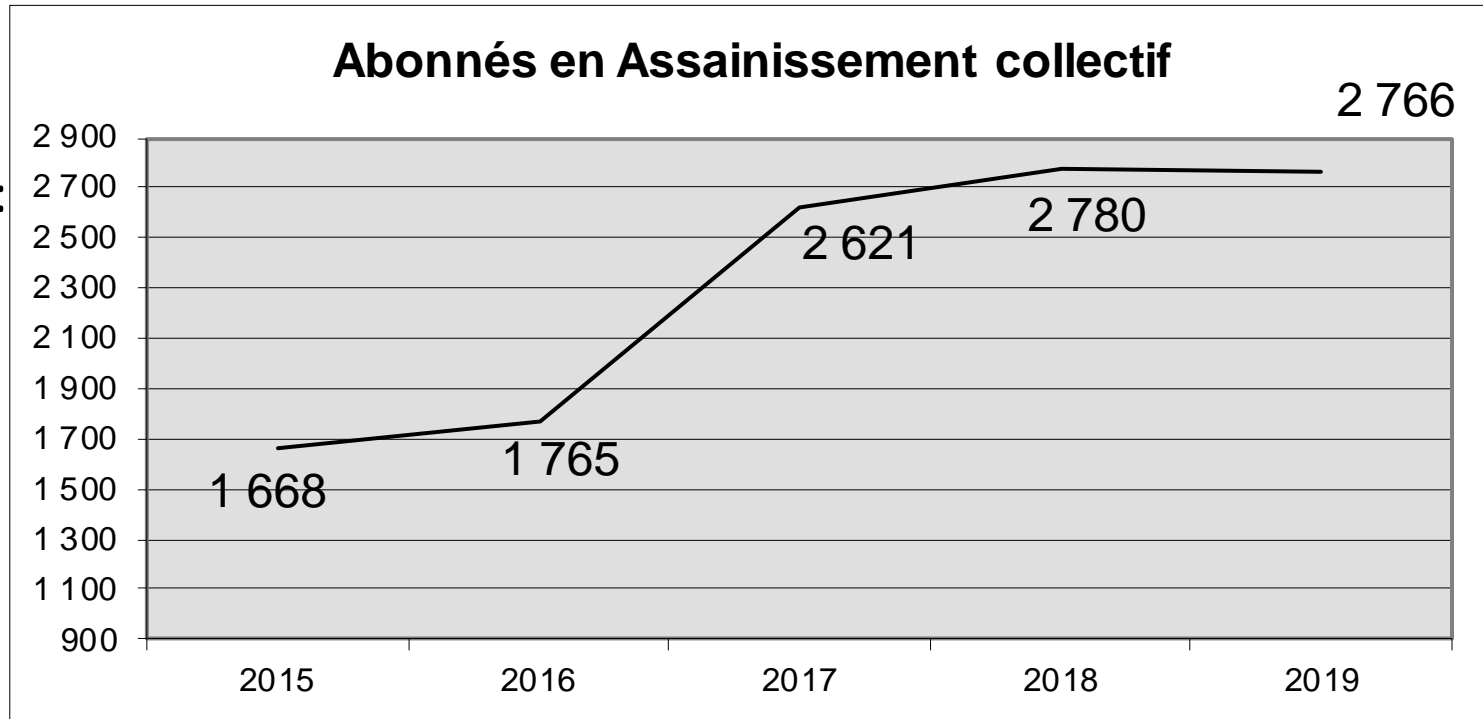


### Zonage d'Assainissement

- 💧 Habitat dense  
⇒ Assainissement Collectif
- 💧 Population agglomérée < 2000 habitants : aucune obligation de réaliser l'assainissement collectif
- 💧 Habitat dispersé  
⇒ Assainissement Non Collectif

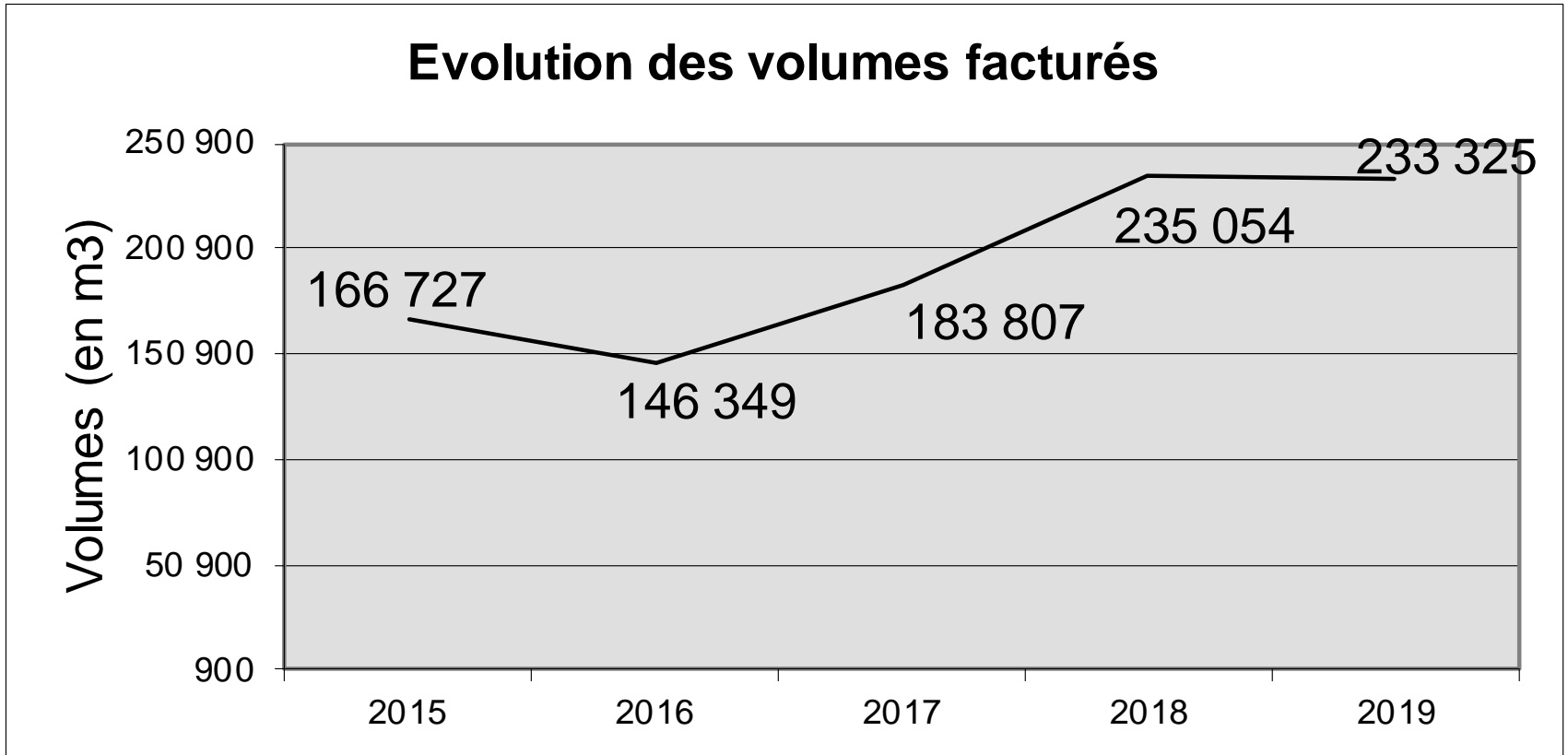
# 2. Abonnés

2017 : Transfert  
de compétence :  
Sainte Bazeille

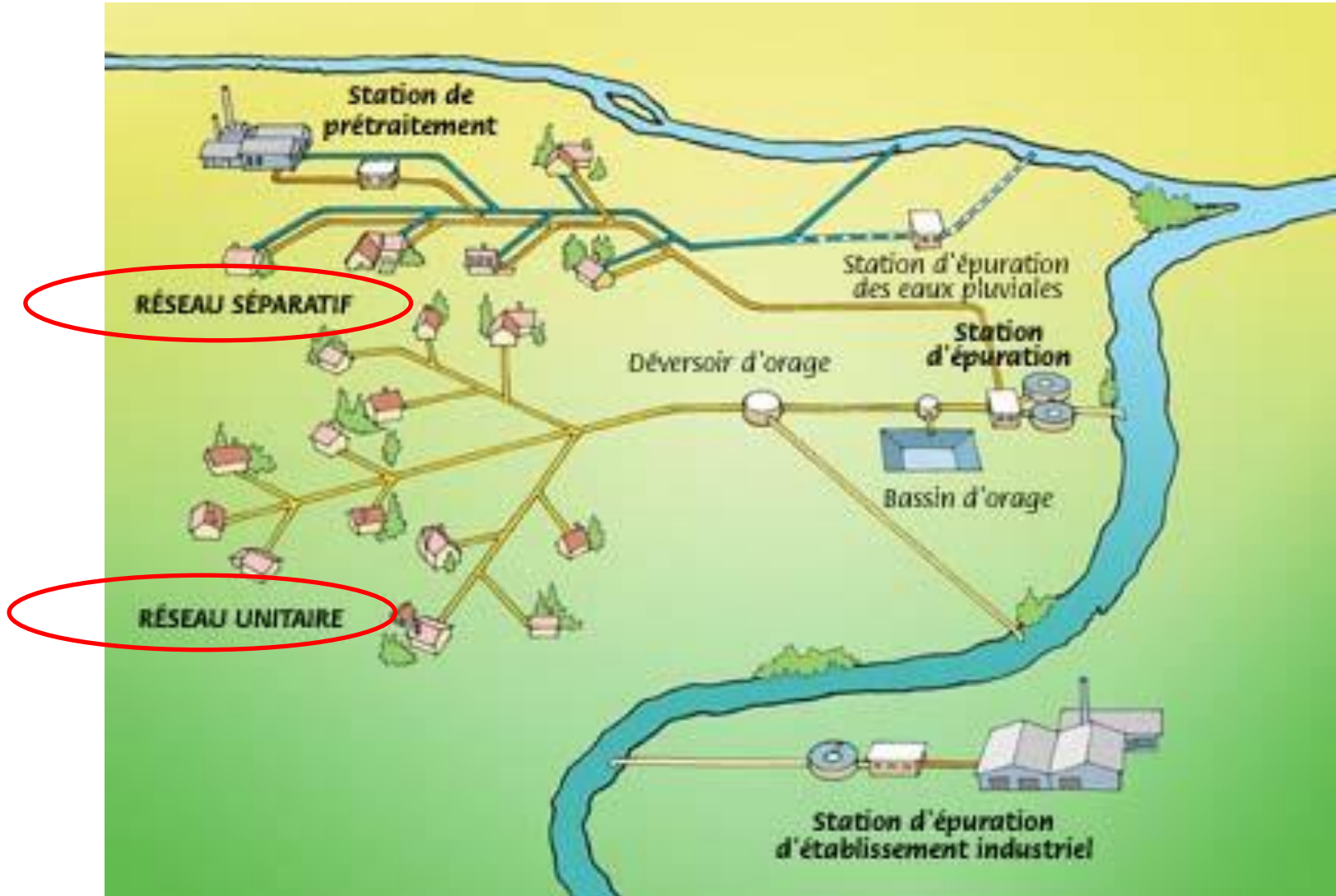


1 autorisation de déversement d'effluents non domestiques :  
Cave du Marmandais, à Beaupuy

# Volumes facturés



# 2. Réseau



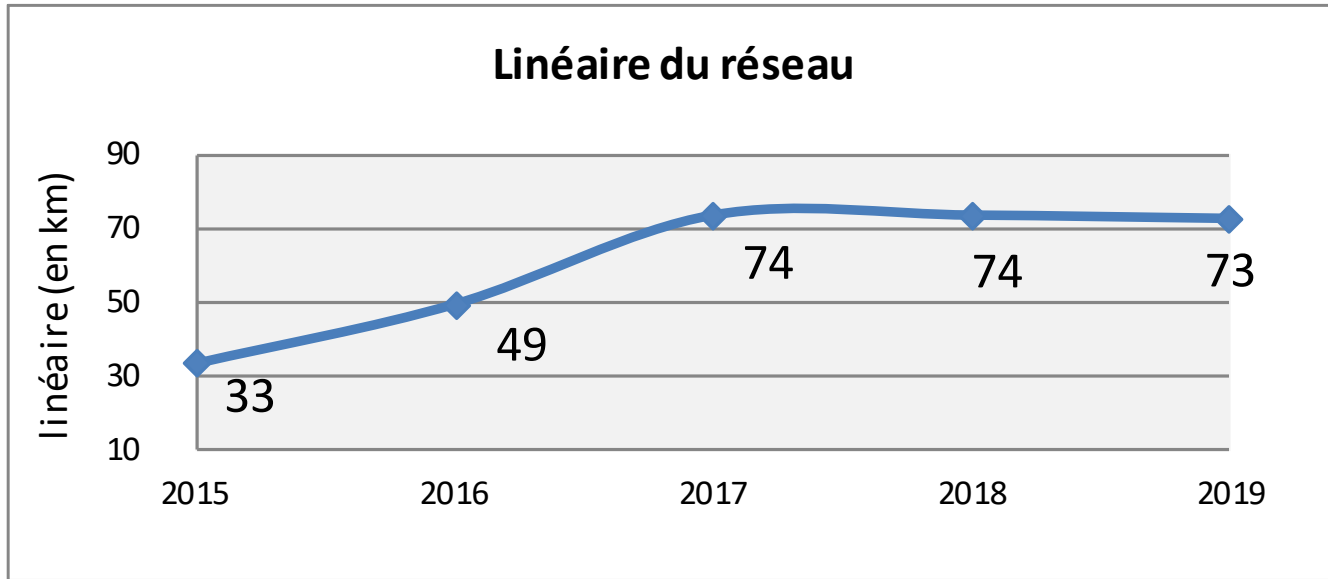
**Attention !**

Eau47 n'a pas la compétence eaux pluviales





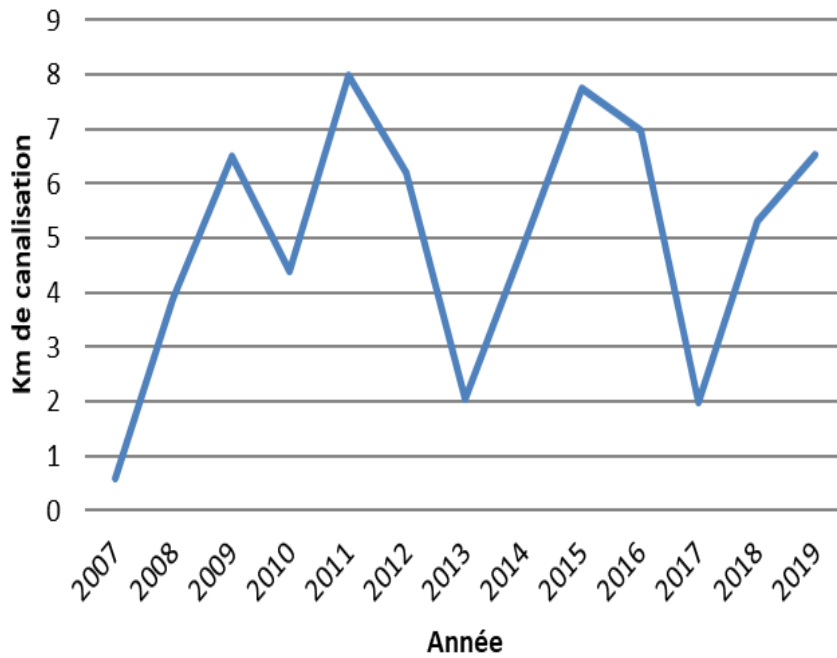
# Linéaire



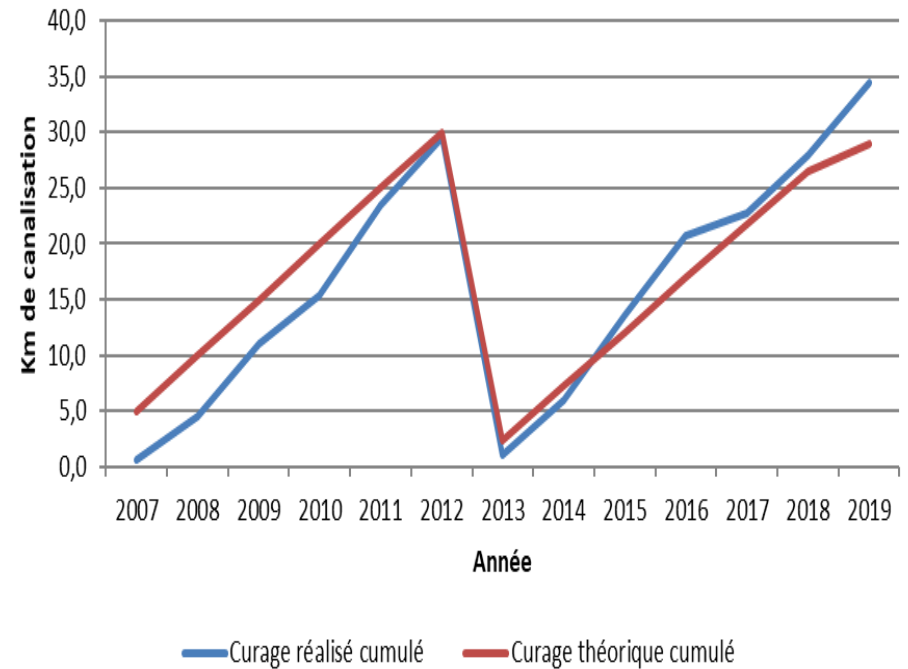
Année	2015	2016	2017	2018	2019
Linéaire total (en km)	33,07	49,27	73,71	73,71	72,76
Longueur de réseau renouvelé (en m)	0	0	0	55	0
Pourcentage (en %)	0,00%	0,00%	0,00%	0,07%	0,00%

# Curage des réseaux

## Curage préventif des réseaux



## Suivi du curage préventif



# 💧 Diagnostics des réseaux

- 💧 Mise à jour des plans
- 💧 Repérages des anomalies
  - 💧 Rejets directs, déversements au milieu sans traitement
  - 💧 Mauvais raccordements ...
- 💧 Recherche des entrées d'eau parasite

météoriques



permanentes



## → Programme et priorisation des travaux

- Renouvellement de réseau
- Chemisage
- Déconnexions d'eaux pluviales
- ...

# 3. Stations de traitement des eaux usées

Filtres plantés de roseaux	Boues activées	Bio-filtration	Lagune	Nombre total de stations
6	4	2	2	14



Filtres plantés de roseaux  
6 stations - 43 %



Lagunes  
2 stations  
2,5 %

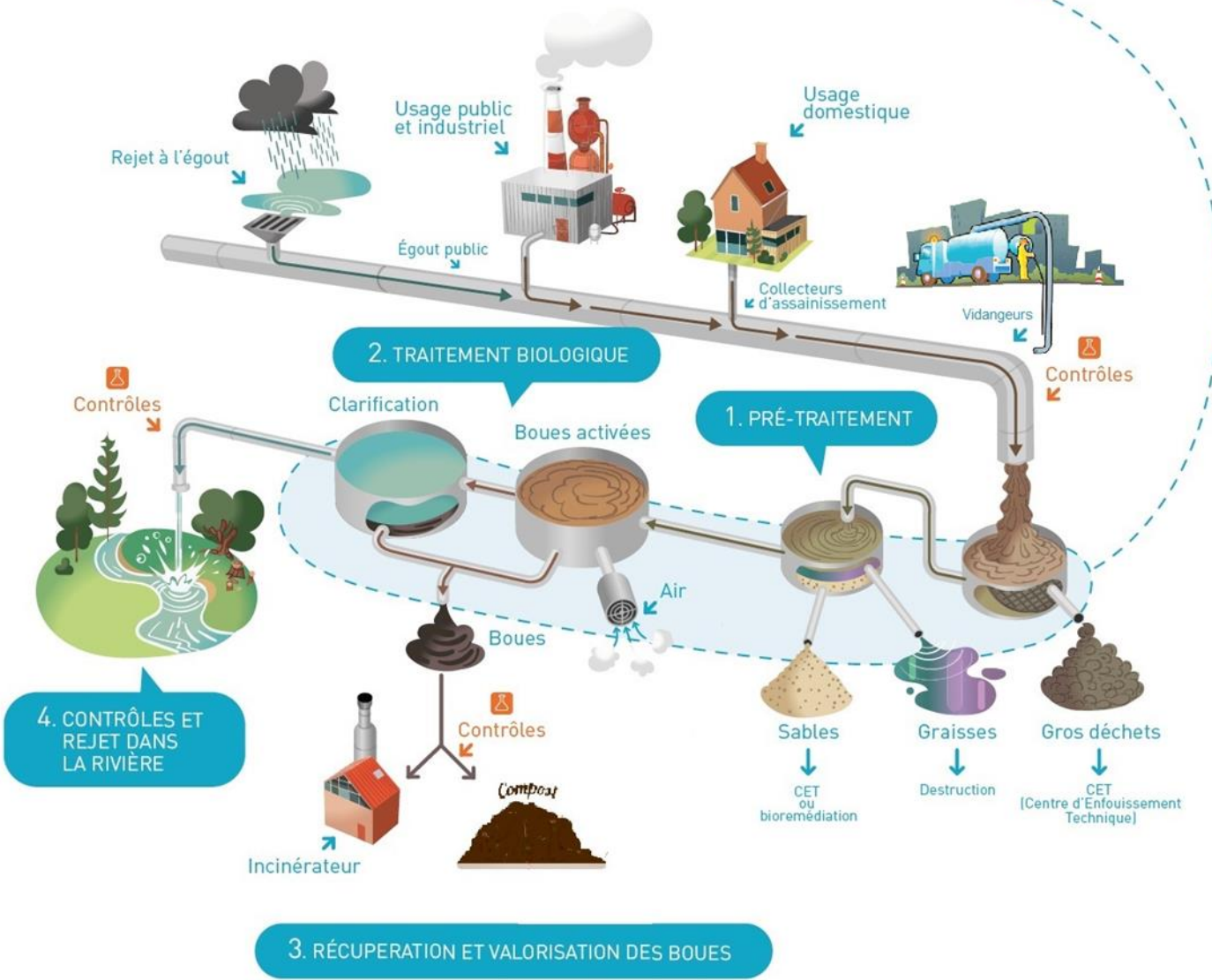


Boues activées  
4 stations  
29 %



# Charges traitées

## STATION D'ÉPURATION

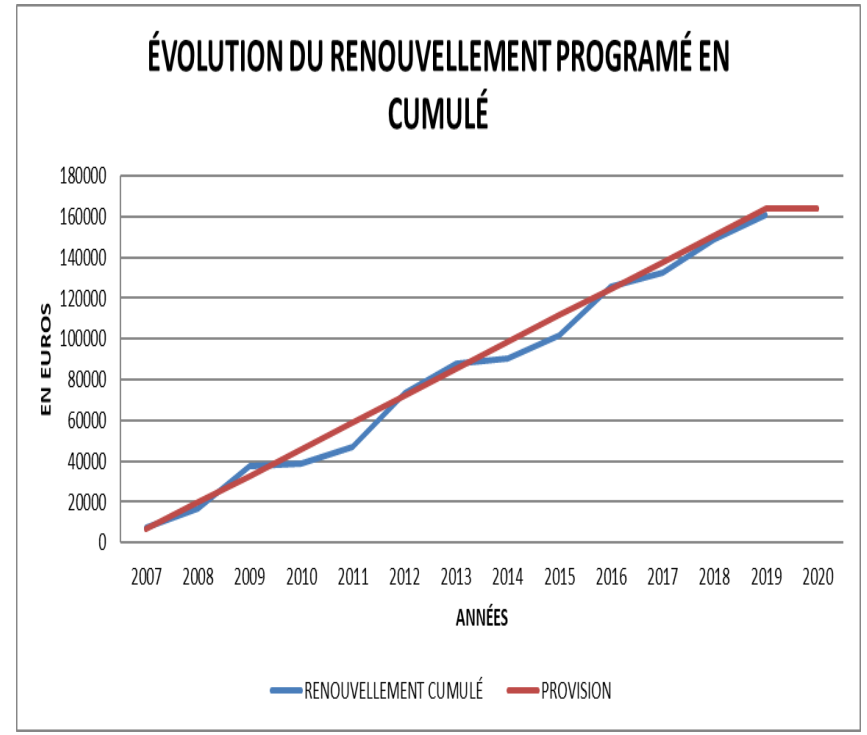
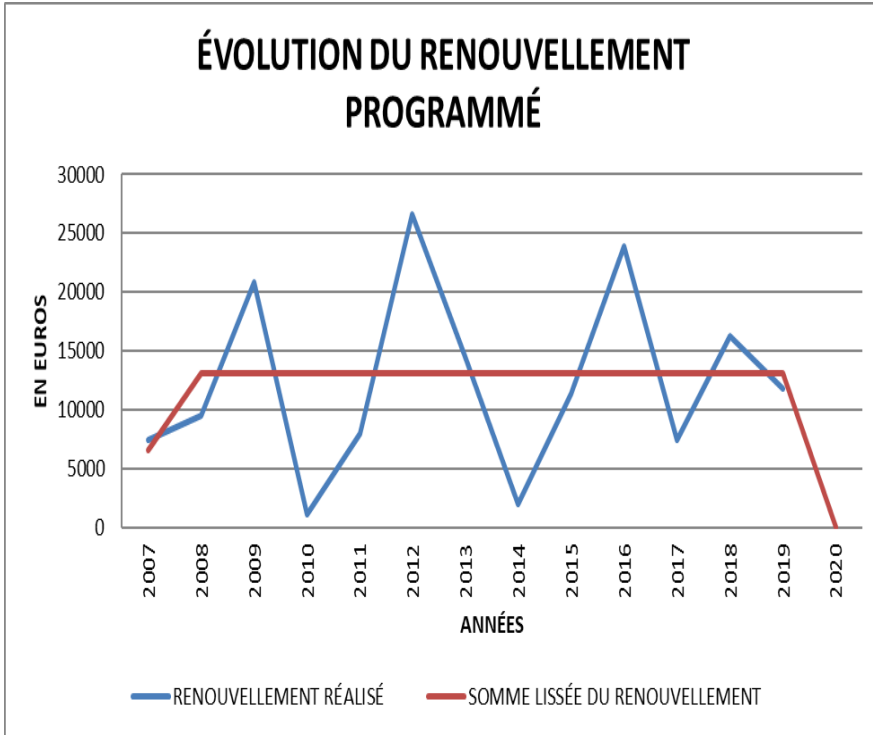


La charge hydraulique  
=  
**Débit reçu**

La charge organique  
=  
**Pollution reçue**



# Plan de renouvellement



# Qualité des rejets dans le milieu naturel

## Fréquence d'analyses suivant la taille des STEP

Capacité de station	Nombre de bilans obligatoires	Nombre de stations concernées	pourcentage
< 200 EH	0	6	43%
200 EH < Capacité < 500 EH	1 tous les 2 ans	3	21%
500 EH < Capacité < 1 000 EH	1 par an	3	21%
1 000 EH < Capacité < 2 000 EH	2 par an	2	14%
2 000 < capacité < 10 000 EH	1 par mois	0	0%
10 000 < capacité < 30 000 EH	2 par mois	0	0%

A horizontal splash of clear blue water with bubbles, set against a white background, spanning the top of the slide.

# **SERVICE DE L'ASSAINISSEMENT COLLECTIF**

- 1. Indicateurs techniques**
- 2. Indicateurs financiers**



# 1. Prix de l'assainissement

Tarification des Services en € HT		DSP		Evolution	Régie (Ste Bazeille)		Evolution
		01/01/2019	01/01/2020		01/01/2019	01/01/2020	
A s s a i n i s s e m e n t	Abonnement semestriel						
	-part exploitation	27,89	28,25	1,39%	13,90	13,90	0,00%
	-part investissements mutualisés	30,24	30,24	0,00%	17,50	17,50	0,00%
	Consommation						
	-part exploitation	0,6910	0,7002	1,39%	0,4500	0,4500	0,00%
	-part investissements mutualisés	0,9679	0,9679	0,00%	0,3500	0,3500	0,00%
	Redevance Modernisation des réseaux	0,2500	0,2500	0,00%	0,2500	0,2500	0,00%
	Prix 120 m3 assaini	<b>379,86</b>	<b>381,87</b>	0,53%	<b>207,68</b>	<b>207,68</b>	0,00%
Prix du m3 assaini	<b>3,1655</b>	<b>3,1822</b>	0,53%	<b>1,7307</b>	<b>1,7307</b>	0,00%	

# Actualisation des tarifs de l'exploitant Saur

## Coefficient d'actualisation

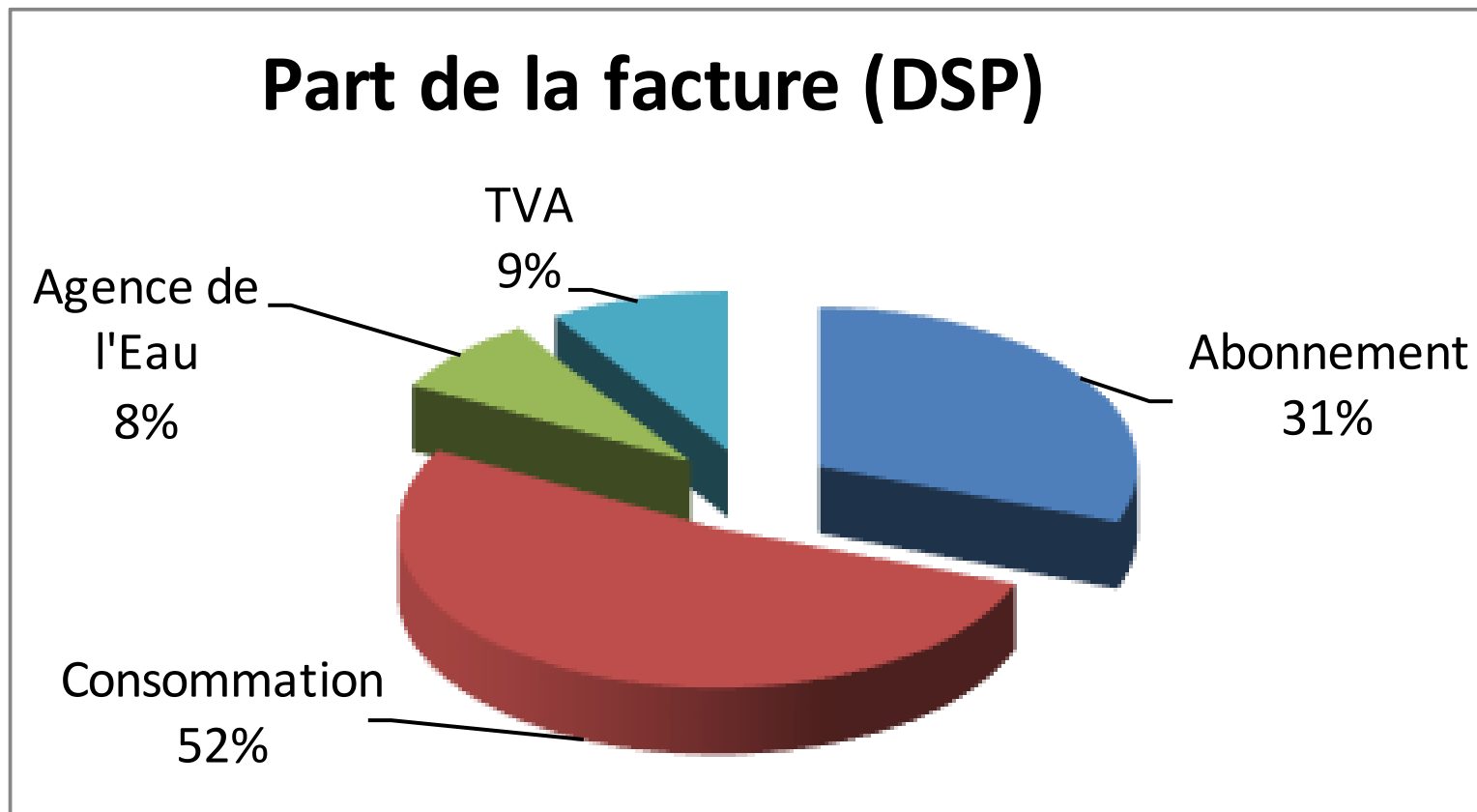
$$K = 0,15 + 0,46 \times \frac{\text{ICHTE}_{n(\text{HC})}}{\text{ICHTE}_{0(\text{HC})}} + 0,07 \times \frac{351106_n}{351106_0} + 0,20 \times \frac{\text{FSD1}_n}{\text{FSD2}_0} + 0,12 \times \frac{\text{TP10a}_n}{\text{TP10a}_0}$$

$$K = 1,0293 \text{ (2019)}$$

$$K = 1,0139 \text{ (2018)}$$

$$K = 1,1718 \text{ (depuis le début du contrat)}$$

# Répartition de la facture



## 2. Investissements EAU47

Investissements	Montants
Réseaux	1 346 400 €HT
Ouvrages	268 710 €HT
<b>Total 2020-2022</b>	<b>1 615 110 €HT</b>

### 💧 Travaux 2019 – 2020 :

Extension de réseau : Duras secteur Grand Croix  
Réhabilitation prétraitements step Duras

### 💧 Travaux à venir :

Réhabilitation de réseau : Ste Bazeille  
Etude faisabilité traitement des boues : Lévignac de Guyenne



# Compte annuel de résultat d'exploitation (CARE) Saur

Charges	CEP	CEP <sub>act. 2019</sub>	2018	2019	2018 /2019	CARE <sub>2019</sub> / CEP <sub>act. 2019</sub>
Personnel	31 400	36 978	69 900	79 100	13,2%	113,9%
Traitement des boues	14 300	16 840	0	0	-	-100,0%
Energie électrique	8 400	9 892	15 200	14 200	-6,6%	43,5%
Produits de traitement	0	0	0	0	-	-
Analyses	3 993	4 702	4 400	4 300	-2,3%	-8,6%
Sous-traitance, matières et divers	15 200	17 900	105 900	107 900	1,9%	502,8%
Impôts, taxes et redevance	400	471	3 200	3 600	12,5%	664,2%
Télécommunication, postes et télégestior	900	1 060	2 100	2 400	14,3%	126,4%
Engins et véhicules	9 800	11 541	15 000	16 900	12,7%	46,4%
Informatique	0	0	4 800	5 300	10,4%	-
Assurance	400	471	500	600	20,0%	27,4%
Locaux	900	1 060	7 800	6 100	-21,8%	475,5%
Autres dépenses	13 800	16 251	100	1 100	1000,0%	-93,2%
Contribution des services centraux	1 000	1 178	11 800	17 000	44,1%	1343,6%
Programme de renouvellement	12 980	15 286	14 900	15 300	2,7%	0,1%
Renouvellement Non Programmé	4 823	5 680	5 500	0	-100,0%	-100,0%
Compte de renouvellement	0	0	33 500	33 500	0,0%	-
Charges relatives aux investissements	800	942	800	1 000	25,0%	6,1%
Pertes sur créances irrécouvrables	0	0	5 200	-9 600	-284,6%	-
Charges relatives aux travaux	13 500	15 898	0	0	-	-100,0%
<b>Total des charges</b>	<b>132 596</b>	<b>156 150</b>	<b>300 600</b>	<b>298 700</b>	<b>-0,6%</b>	<b>91,3%</b>



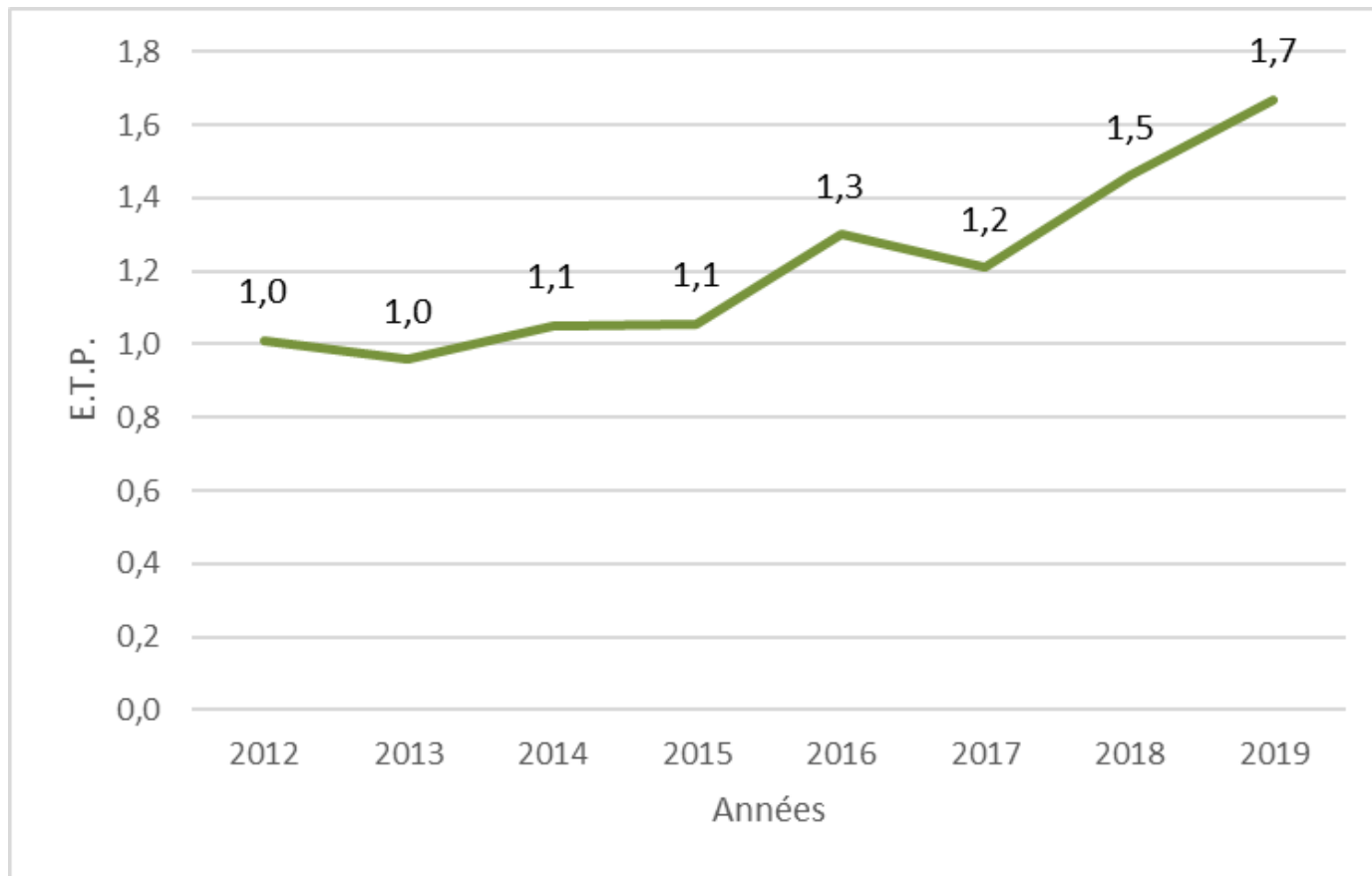
# Compte renouvellement - Saur

Produits	CEP	CEP <sub>act. 2019</sub>	2018	2019	2018 /2019	CARE <sub>2019</sub> / CEP <sub>act. 2019</sub>
Exploitation (redevances)	114 100	134 368	194 000	202 800	4,5%	50,9%
Travaux à titre exclusif (Bordereau)	15 000	17 665	17 900	17 700	-1,1%	0,2%
Produits accessoires (RS+MV)	0	0	0	300	-	-
<b>Total des produits</b>	<b>129 100</b>	<b>152 033</b>	<b>211 900</b>	<b>220 800</b>	<b>4,2%</b>	<b>45,2%</b>

Bilan	CEP	CEP <sub>act. 2019</sub>	2018	2019	2018 /2019	CARE <sub>2019</sub> / CEP <sub>act. 2019</sub>
Charges	132 596	156 150	300 600	298 700	-0,6%	142 550
Produits	129 100	152 033	211 900	220 800	4,2%	68 767
<b>Bilan</b>	<b>-3 496</b>	<b>-4 117</b>	<b>-88 700</b>	<b>-77 900</b>	<b>12,2%</b>	<b>-73 783</b>



# Evolution du personnel du délégataire Saur



# Prescriptions financières

## Redevances syndicales (Art 8-3)

1<sup>er</sup> Avril : 2 avril

1<sup>er</sup> Octobre : 1 octobre

## TVA (Art 10-2-2)

10 Juin : 7 Juin

10 Déc : 6 décembre

10 Sept : 10 septembre

10 Mars : 10 mars 2019

## Impayés (Art 11-4-1)

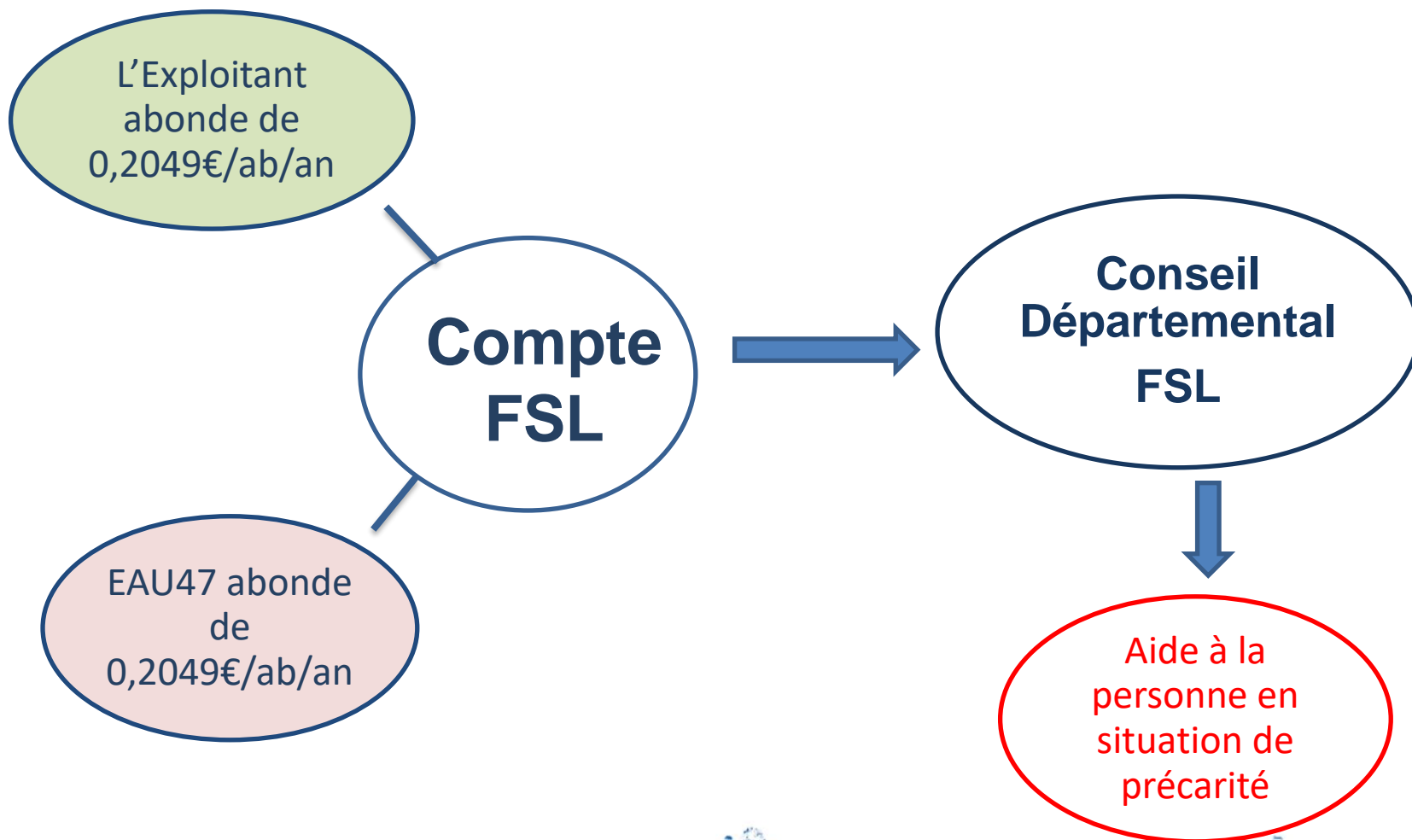
2,7 % (2,3 % en 2018)

## Abandon des créances (Art 11-4-1)

190 € (206 € en 2018)



# Fonds de solidarité (assainissement)



A horizontal splash of clear blue water with bubbles and droplets, set against a white background, spans the top of the slide.

# **SERVICE DE L'ASSAINISSEMENT NON COLLECTIF**

- 1. Indicateurs techniques**
- 2. Indicateurs financiers**

# SPANC : ses missions

Le **S**ervice **P**ublic de l'**A**ssainissement **N**on **C**ollectif est un service public chargé de :

- 💧 Conseiller et accompagner les particuliers dans la mise en place de leur assainissement non collectif
- 💧 Contrôler les installations d'assainissement non collectif

# Définition

Désigne les installations d'assainissement de traitement des eaux usées domestiques des immeubles non raccordés au réseau public d'assainissement

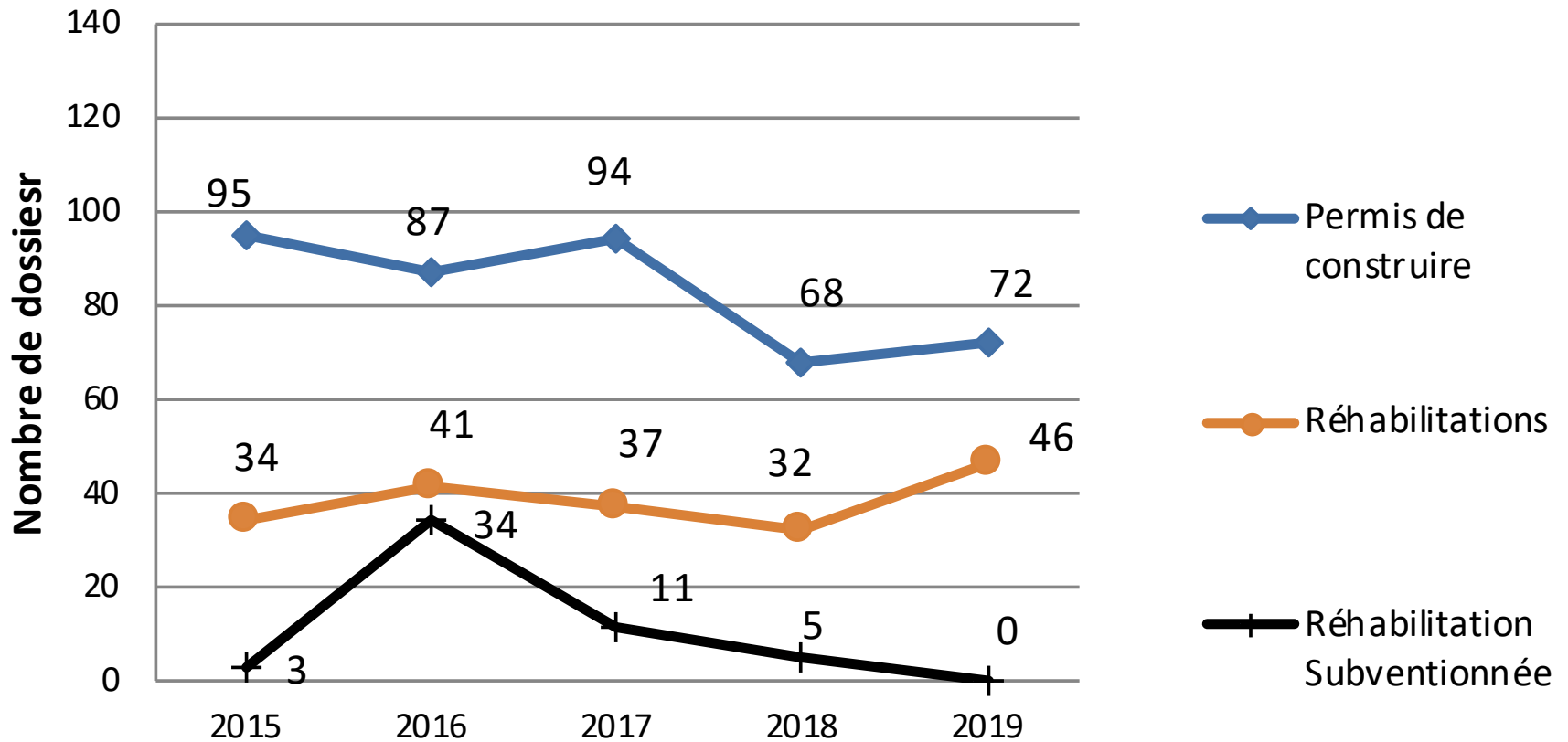
***30 communes***

***5 789 installations***



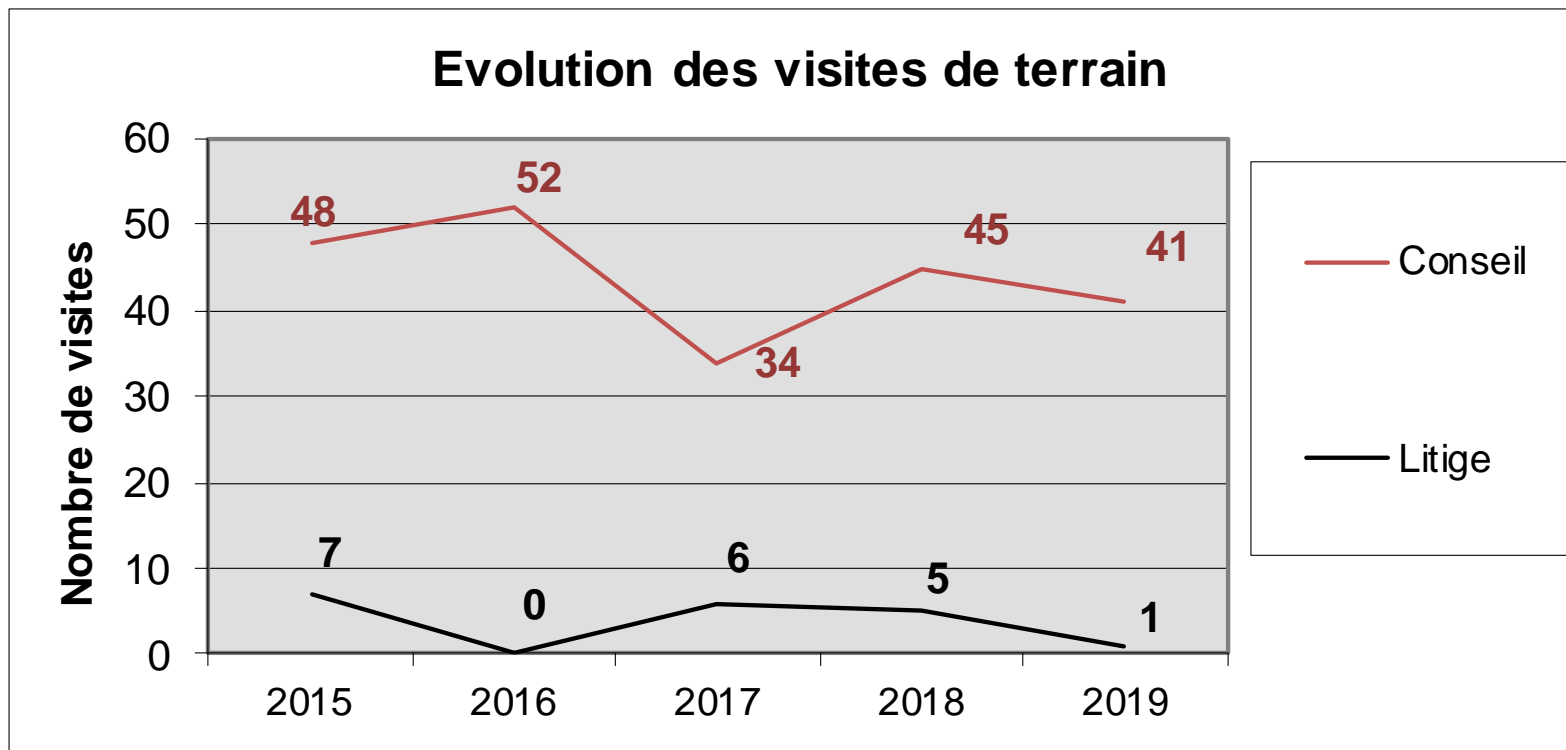
# 1. Instruction de dossiers

Evolution des instructions de dossiers



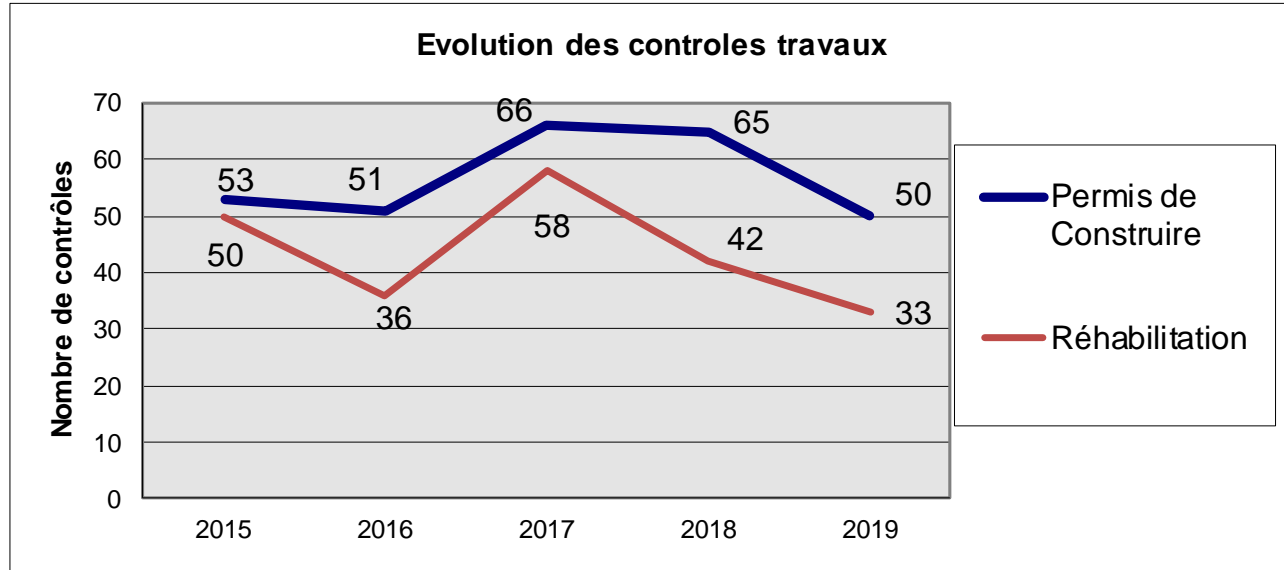
# 2. Visites de terrain

Interventions sur le terrain

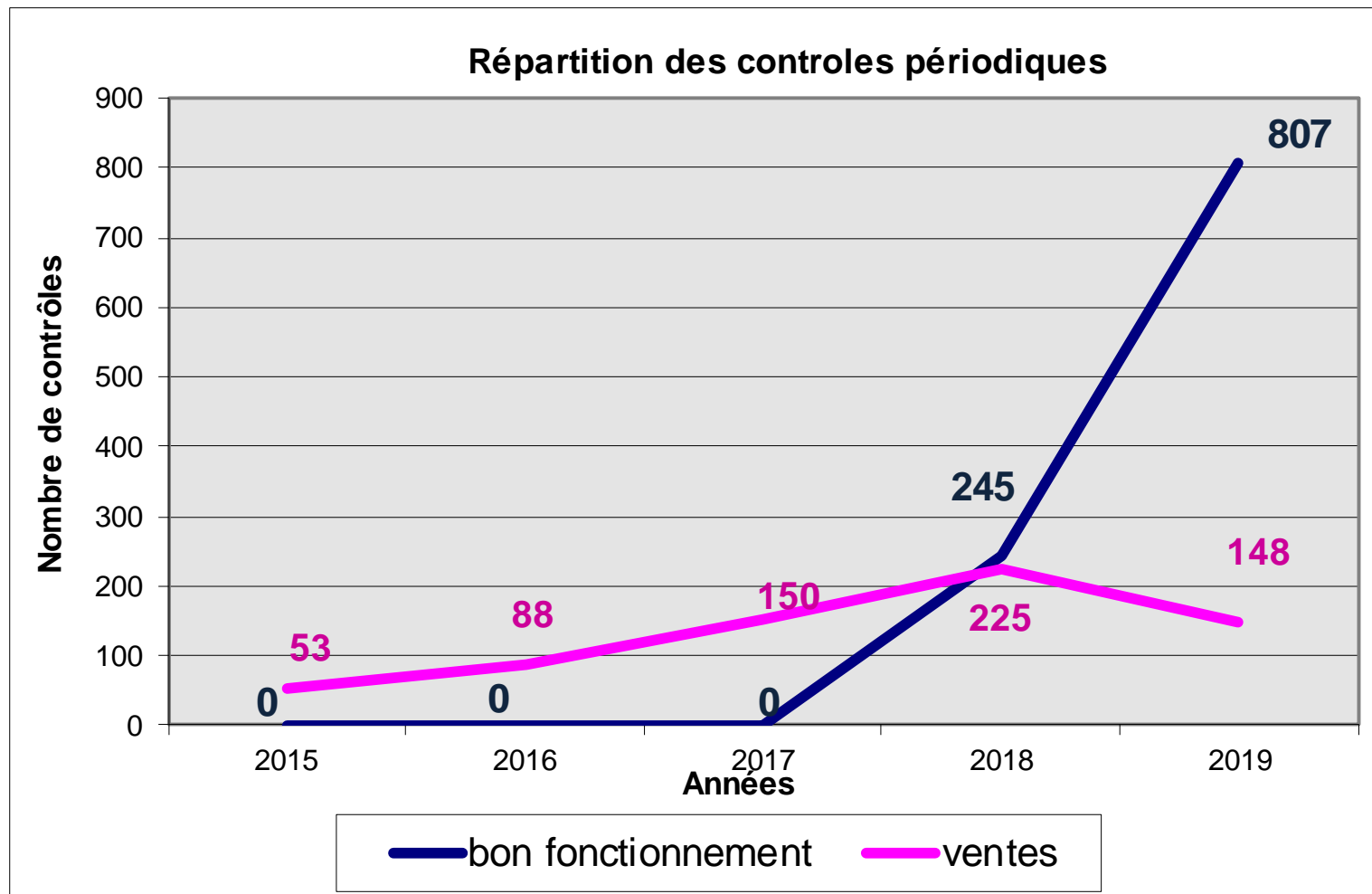


# 3. Contrôles des installations

## 3.1. Vérification de bonne exécution des travaux



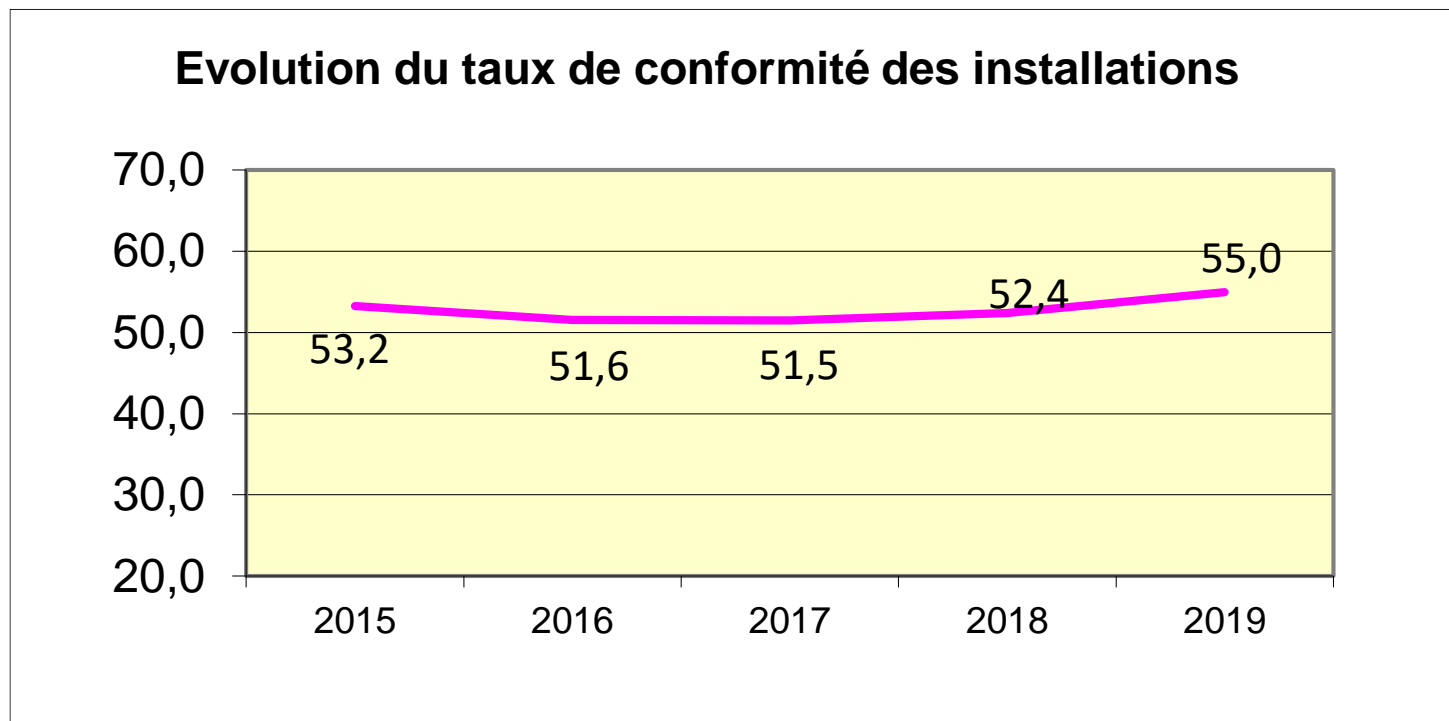
## 3.2. Contrôles périodiques des installations existantes





### 3.3. Taux de conformité du parc

1<sup>er</sup> contrôle des installations existantes : **56%**



A horizontal splash of clear blue water with bubbles and droplets, set against a white background, spans the top of the slide.

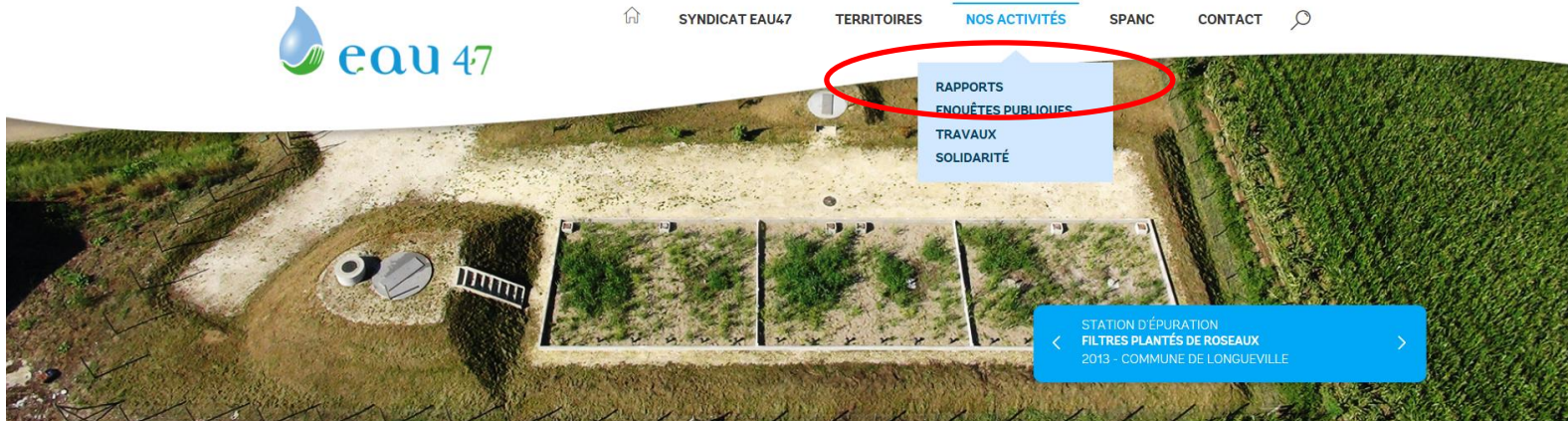
# **SERVICE DE L'ASSAINISSEMENT NON COLLECTIF**

- 1. Indicateurs techniques**
- 2. Indicateurs financiers**

# Tarifs de l'assainissement non collectif

- 💧 Redevance instruction permis de construire, déclaration de travaux, permis de lotir :  
**100 € net**
- 💧 Redevance instruction pour les installations > 20 eH :  
**200 € net**
- 💧 Redevance contrôle périodique des installations existantes :  
**6,5 € net** par semestre par abonné  
**78 € net** pour les abonnés non raccordés au réseau eau potable
- 💧 Redevance contrôle dans le cadre d'une vente :  
**100 € net**  
**50 € net pour une contre visite**

# Rapport sur l'eau disponible sur le site internet : www.eau47.fr



Découvrez le nouveau site d'EAU47!



## ACTUALITÉS

### DIAGNOSTICS DE FORAGES D'EAU POTABLE

Au printemps 2016, Eau47 a dû procéder en urgence à la réhabilitation complète du forage de Néguenou, à Prayssas. Ces travaux ont pu se faire sans gêne pour les abonnés, grâce à d'autres ressources du Syndicat.

VOIR TOUS LES ARTICLES

→ LIRE LA SUITE



### DE QUEL TERRITOIRE DÉPENDEZ-VOUS ?

Quels élus sont en charge de votre territoire ? Qui contacter ? Quels tarifs sont appliqués ?

Votre commune ou code postal

### LES TARIFS 2017

Téléchargez au format PDF les tarifs de l'eau potable, assainissement collectif et non collectif.

TÉLÉCHARGEZ LES TARIFS

### LE SPANC

Vous souhaitez mettre en place ou faire contrôler un assainissement non collectif...

ACCÉDEZ À TOUTES LES INFOS

Ou faites votre demande en ligne

Choisissez votre demande

### QUIZZ 1 / 13

Une station d'épuration est bruyante et odorante

Vrai  Faux



SYNDICAT DÉPARTEMENTAL D'ADDUCTION D'EAU POTABLE ET DE L'ASSAINISSEMENT DU LOT-ET-GARONNE

997, Avenue du Docteur Jean Bru  
Bâtiment B  
47 031 AGEN CEDEX

Tel : 05 53 68 44 00

NOUS CONTACTER

Syndicat Eau47  
Le SPANC  
Nos activités

Offres d'emploi  
Inf Eau - Pédagogie  
Nos articles

Qualité de l'eau  
Marchés publics  
Médiation de l'eau

NEWSLETTER - Restez informés !

Saisissez votre email

INSCRIPTION

Suivez-nous sur



### EXTRANET - ACCÈS RÉSERVÉ

Votre identifiant

Votre mot de passe

CONNEXION

mot de passe ou identifiant oublié ?  
contactez-nous